

Base segura

Programa de intervención en
sensibilidad materna

Profesionales



EDITORIAL
uninorte

 **TdeA**
Institución Universitaria



Base segura

**Programa de intervención en
sensibilidad materna**

Profesionales

EDITORIAL
uninorte



Trejos Herrera, Ana María.

Base segura : programa de intervención en sensibilidad materna : profesionales.
/ Ana María Trejos, Yomar Ossa Henao, Julieth Ocampo Dávila. Primera edición.
– Barranquilla, Colombia : Sello Editorial Tecnológico de Antioquia ; Editorial
Universidad del Norte, 2024.

138 páginas : ilustraciones ; 24 cm.

Incluye referencias bibliográficas (páginas 129-134)

ISBN 978-628-7782-02-0

ISBN 978-628-7782-03-7 (PDF)

1. Apego (Psicología). 2. Adaptación (Psicología). I. Ossa Henao, Yomar de Jesús. II.
Ocampo Dávila, Julieth. III. Tít.

(150.195 T787) (CO-BrUNB)

Base segura

Programa de intervención en sensibilidad materna

Profesionales

Primera edición: diciembre de 2024

Autores

Ana María Trejos

Yomar Ossa Henao

Julieth Ocampo Dávila

ISBN impreso: 978-628-7782-02-0

ISBN digital: 978-628-7782-03-7



© Editorial Uninorte

Km. 5 vía Puerto Colombia

Área Metropolitana de Barranquilla

Teléfono. (5) 3509509

<https://editorial.uninorte.edu.co/>



© Sello Editorial Tecnológico
de Antioquia

Calle 78b # 72A - 220

Teléfono. (604 4) 444 3700

Medellín – Colombia

Coordinación editorial

Fabián Buelvas

Asistencia editorial

Daniela Torres

Corrección de textos

Henry Stein

Ilustraciones, diagramación e impresión

Divegráficas S.A.S.

© Reservados todos los derechos. Queda prohibida la reproducción total o parcial de esta obra, por cualquier medio reprográfico, fónico o informático, así como su transmisión por cualquier medio mecánico o electrónico, fotocopias, microfilm, offset, mimeográfico u otros sin autorización previa y escrita de los titulares del copyright. La violación de dichos derechos constituye un delito contra la propiedad intelectual.

Contenido

I. Aspectos generales de la intervención.....	5
II. Requerimientos del programa.....	6
III. Matriz de desarrollo del programa en sensibilidad materna “base segura”	12
SESIÓN 1.	
Visita al hogar y grabación.....	13
SESIÓN 2.	
Mi experiencia de maternidad	17
SESIÓN 3.	
Soñando con mi hijo(a)	25
SESIÓN 4.	
Recordando mis experiencias de la infancia.....	43
SESIÓN 5.	
Comprendiendo y respondiendo al mundo interno de mi hijo(a)	59
SESIÓN 6.	
Fortaleciendo mi capacidad para entender a mi hijo(a)	71
SESIÓN 7.	
Restableciendo la conexión con mi hijo(a).....	83
SESIÓN 8.	
Fortaleciendo el vínculo con mi hijo(a).....	99

SESIÓN 9.

Fortaleciendo lazos de relación	111
---------------------------------------	-----

SESIÓN 10.

Afianzando mis logros.....	115
Discusión	122
Conclusiones.....	125
Limitaciones.....	126
Referencias	129
Anexos	135

I. Aspectos generales de la intervención

El programa de intervención “Base Segura” se dirige a potenciar la sensibilidad materna de madres en contextos vulnerables y en contexto de desarrollo óptimo, con el fin de favorecer el apego seguro y ajuste psicológico en sus hijos(as). A partir de la propuesta de Ainsworth (1978) de la sensibilidad materna, diversos estudios la definen como aquella competencia que permite que las madres identifiquen las señales de sus hijos, las interpreten y respondan a ellas de manera adecuada y oportuna. Esta competencia promueve entre la madre y su hijo(a) un vínculo que se convierte en el co-regulador emocional de los infantes, transmitiéndoles la sensación de apoyo, comprensión y acreedor de estima. Así mismo, promueve áreas del desarrollo necesarias para la autonomía, lo que, a su vez, con el paso del tiempo será internalizado por el niño, logrando cumplir él mismo las funciones que cumplía la madre en este vínculo (Almas *et al.*, 2016; Caron *et al.*, 2016; Cassibba *et al.*, 2015; Cassidy *et al.*, 2017; Colonnese *et al.*, 2012; Figueroa Leigh *et al.*, 2015; Gaumon *et al.*, 2016; Guild *et al.*, 2017; Muzik *et al.*, 2015; Pons-Salvador *et al.*, 2014; Ramsauer *et al.*, 2014; Sadler *et al.*, 2013; Steele *et al.*, 2014; Suess *et al.*, 2016; Deans, 2020; Ossa, 2022; Ossa *et al.*, 2023; Álvarez-Plazas *et al.*, 2022; Gerdtz-Andresen, 2021; Ponferrada, 2021; Yair *et al.*, 2021; Dagan *et al.*, 2021; Xerxa *et al.*, 2021).

Para potenciar la sensibilidad materna, el programa se centra en acciones concretas que configuran y dan sentido a 3 componentes orientados a:

1. Modelos operativos internos de maternidad

Promover satisfacción con el rol de la maternidad, a partir de la comprensión de las experiencias de cuidado construidas en la relación con los padres durante la infancia y de la experiencia de maternidad elaborada con sus hijos.

2. Retroalimentación a través de videofeedback

Incrementar la sensibilidad materna a través de la potenciación de la capacidad para captar, comprender y responder pronta y adecuadamente a las señales del niño(a), en el análisis de escenas de interacción madre-hijo, favoreciendo el apego seguro y ajuste psicológico en el niño(a).

3. Interacción diádica en el juego libre

Promover la capacidad de atender a las necesidades de su hijo(a) durante el juego libre, para favorecer el apego seguro y ajuste psicológico en el niño(a).

II. Requerimientos del programa

Contenido de la intervención

1. **Modelos operativos internos de maternidad:** durante las cuatro primeras sesiones se pondrá énfasis en los modelos operativos internos que la madre tiene sobre maternidad, a partir de tres temáticas: a) la experiencia de maternidad construida a partir de la relación con los hijos; b) indagación por las relaciones de cuidado que recibió la madre durante su infancia; c) las expectativas de maternidad puestas en marcha en la relación con su hijo(a). En este componente se hará retroalimentación a través de *videofeedback* en la sesión dos y tres.
2. **Retroalimentación a través de videofeedback:** a partir de la sesión 2 a la 9 se pondrá énfasis en el análisis de la relación madre hijo(a) a partir de la metodología *videofeedback*. Se seleccionarán episodios de base segura, estructuración y exploración. De igual forma, se analizarán escenas en las que la madre se desconecta de su hijo(a).

3. **Interacción diádica en el juego libre:** en la sesiones 8 y 9 los niños(as) y sus madres establecerán un juego libre, dando la posibilidad de identificar “en vivo” los patrones de interacción establecidos entre ellos y la capacidad de la madre para ser sensible. En estas sesiones se consolidarán las ganancias adquiridas por la madre durante su participación en el programa.

¿Quiénes aplican la intervención?

El programa de intervención “Base Segura”, al ser un programa basado en la teoría del apego, necesita agentes que tengan conocimiento en los fundamentos teóricos del apego. En este caso puede ser aplicado por psicólogos, trabajadores sociales, enfermeras, médicos generales y especialistas que hayan sido capacitados en dichos fundamentos.

Para efectos del programa se requiere entrenamiento en teoría del apego, clasificación de los estilos de apego, instrumentos de medición y características centrales de las intervenciones basadas en evidencia. Se requiere un mínimo de 120 horas de formación para implementar el programa.

Características de la población que se va a intervenir

El programa de intervención “Base Segura” será utilizado para madres con niños de primera infancia (1-3 años) y en edad preescolar (3-6 años), en contextos de riesgo y maltrato infantil. Si el profesional lo considera conveniente, el programa puede utilizarse en poblaciones que han tenido un desarrollo óptimo; en este caso será potencialmente de promoción y prevención del maltrato.

Contexto de la intervención

El programa de intervención “Base Segura” requiere de las siguientes condiciones:

1. Hogar de la madre: debe identificarse un espacio confiable y privado para los participantes. Se hace necesario la privacidad y la confidencialidad por encima de otro factor. Evitar espacios con muchos distractores o donde puedan ocurrir eventos que dispersen las actividades. El espacio debe contar con un computador donde se puedan observar los videos. Durante la visita al hogar debe evitarse la intervención de otros integrantes de la familia.
2. Hospital, centro de salud, fundación, otros: se necesita un espacio seguro y privado. Evitar espacios con muchos distractores o donde puedan ocurrir eventos que dispersen las actividades. El espacio debe contar con un computador donde se puedan observar los videos.

Modo de intervención

El programa “Base Segura” es una intervención que puede realizarse de forma grupal o individual. En el caso de que la intervención se implemente en grupos, estos no deben sobrepasar de 3 integrantes. Esto con la finalidad de que se aborde a cada integrante, se dedique el tiempo suficiente para pensar cada una de las diádas que hacen parte de la intervención y los participantes experimenten menos presión social. El número reducido de integrantes permite mayor confianza y cohesión grupal y en la persona que interviene. Así mismo, promoverá mayor confianza para indagar los aspectos conflictivos sin temor o vergüenza.

En caso de que la intervención sea individual, se aconseja que sea en el hogar de la familia, más aún cuando allí ocurre la interacción de forma natural. En la intervención individual se puede reducir el número de sesiones con la madre, ya que habrá tiempo suficiente para abordar los tres componentes del programa. Cuando es en el hogar, debe evitarse que otras personas intervengan en el proceso, ya que en cada

intervención se pone en juego la autoestima y privacidad de la madre. Además, este módulo ha sido diseñado solo para la madre.

Si la madre tiene varios hijos, para este programa debe seleccionar uno solo. Se sugiere que para la intervención, el niño(a) solo esté presente en las dos últimas sesiones.

Intensidad y exposición a la intervención

El programa “Base Segura” tendrá una intensidad de 10 sesiones:

- a. Las sesiones 1 a 4 están enfocadas a los modelos operativos internos de maternidad. En la primera sesión se graba a la madre con su hijo(a) durante dos escenas de interacción: juego y alimentación. Se firma el consentimiento informado y se presenta a la madre las condiciones de participación en el programa. La segunda sesión se enfoca al encuadre, la promoción de la confianza y cohesión grupal. Contribuirá a la realización de un diagnóstico inicial y, además, un primer acercamiento a los significados de maternidad. En la segunda sesión se indagan las expectativas positivas y negativas que la madre tiene durante la interacción con su hijo(a). La tercera sesión se enfoca a la identificación y análisis de las experiencias de cuidado que la madre recibió en su infancia. Durante las sesiones 3 y 4 se realizan retroalimentación a través de *videofeedback*.
- b. Las sesiones 5 a 8 están enfocadas a la metodología de *videofeedback*. En estas sesiones se seleccionarán escenas de interacción madre-hijo(a) para su análisis y retroalimentación. Se seleccionan escenas de tres tipos: base segura, exploración y estructuración. Se trabajan tanto interacciones coordinadas como desconexiones de la madre con las demandas de su hijo(a).

- c. Las sesiones 9 y 10 se enfocan a la relación madre-hijo(a) “en vivo”, durante el juego libre. Se abordará la capacidad de la madre para responder a las demandas de su hijo durante el juego y se consolidarán las ganancias que la madre desarrolló en el transcurso del programa. En la sesión 9 se realizará retroalimentación a través de *videofeedback* como cierre del programa.

Para asegurar efectos en la intervención es necesario que haya asistencia al 90 % (8 sesiones) de la intervención, dado que la exposición a los componentes permitirá asegurar los efectos esperados. Deben participar tanto los niños como las madres.

Duración de las sesiones

La intervención tendrá una duración de diez sesiones. Cada sesión tendrá una duración de una hora para asegurar la inclusión de las tres díadas en cada sesión. Así mismo, la intervención tendrá una periodicidad semanal. Si se cree conveniente se puede realizar dos veces por semana, pero cuando se aborden poblaciones vulnerables se sugiere una vez a la semana. En el caso de las intervenciones individuales, puede reducirse a seis sesiones, ya que habrá tiempo suficiente para el análisis de la díada.

Grado de adhesión al protocolo

El grado de adhesión al protocolo es del 95 %. Si se desea hacer cambios o modificaciones, se sugiere que sean solo en términos del orden de los componentes o del tiempo sugerido, sin menoscabar lo propuesto en el protocolo. No se sugiere hacer modificaciones de contenido o de variables, ya que estas aseguran los efectos esperados con la intervención. Es necesario que el profesional siga de forma estricta las directrices, contenidos y técnicas de la intervención estipuladas en este programa. Si no lo hace, no se garantizarán los resultados esperados con la intervención.

Recursos

Para la intervención es necesario tener presente los siguientes materiales:

- a. Computador
- b. Manual del profesional
- c. Manual de la madre
- d. Videgrabadora/celular
- e. Escenas de interacción madre-hijo
- f. Hojas de papel periódico
- g. Lápiz y borrador
- h. Juguetes de acuerdo con la edad del niño
- i. Consentimiento informado
- j. Elementos para realizar una celebración: torta, refresco, refrigerio, diploma de participación.

Recursos humanos

La intervención debe realizarse por un profesional capacitado, garantizando su presencia a lo largo de todo el programa, ya que la naturaleza de la información que allí se maneja implica mantener un vínculo estable y duradero con el mismo profesional.

III. Matriz de desarrollo del programa en sensibilidad materna “base segura”

Sesión	Nombre de la sesión	Componente 1 Modelos operativos internos de maternidad	Componente 2 Retroalimentación a través de videofeedback	Componente 3 Interacción diádica
1	Visita al hogar y grabación			
2	Mi experiencia de maternidad			
3	Expectativas en torno a la maternidad y retroalimentación a través de videofeedback			
4	Volviendo sobre las experiencias en mi infancia			
5	Comprendiendo y respondiendo a las necesidades de mi hijo(a)			
6	Fortaleciendo mi capacidad para entender a mi hijo(a)			
7	Restableciendo la conexión con mi hijo(a)			
8	Fortaleciendo el vínculo con mi hijo(a)			
9	Fortaleciendo lazos de relación			
10	Afianzando mis logros			

SESIÓN 1.

Visita al hogar y grabación



Objetivo

Grabar escenas de interacción madre-hijo(a) y presentación del programa.

Propósitos

- Se pretende grabar escenas de interacción madre hijo(a) en dos escenarios: juego y alimentación.
- Presentación del programa: objetivos, metodología, condiciones de participación, logros esperados y firma de consentimiento informado.

Descripción de la actividad

La primera visita al hogar se realizará entre quince días y un mes antes de la intervención. Inicialmente el profesional llamará a la madre para acordar una cita en su hogar o en un lugar seleccionado con anticipación: parque recreativo. Se debe informar a la madre que esta cita es para presentar el programa que se realizará en las próximas semanas en el que ella será una de las participantes. Así mismo, se solicita la posibilidad de grabar durante algunos momentos específicos de la rutina diaria: alimentación del (de la) hijo(a) y juego. El profesional debe estar disponible para los horarios de la madre, ya que normalmente estas actividades son en las horas de la mañana. Se informa finalmente que la visita al hogar dura dos horas.

Procedimiento

La primera visita está planteada para realizar la presentación del programa y grabar escenas de interacción madre-hijo(a): objetivos, finalidad, consentimiento informado y observación o filmación de dos escenas específicas: alimentación y juego.

1. Se recomienda entablar inicialmente un diálogo con la madre que permita construir confianza, ya que las observaciones que se realizarán abordarán aspectos íntimos de la vida de familia. Desde la llegada al hogar el profesional estará atento a la dinámica de interacción entre la madre y su hijo(a).
2. El objetivo que se presenta a las madres es el fomento de la maternidad positiva. Se le entrega a la madre el manual y se le solicita leer con el profesional la introducción, los

aspectos generales del programa. El profesional aclara aquellos aspectos que sean confusos para la madre.

3. Luego de leer el manual, se le solicita a la madre la posibilidad de filmar las dos escenas elegidas para esta visita: alimentación y juego.
4. El profesional dará la indicación para que la madre inicie las actividades del hogar elegidas durante la visita. Luego de la escena de alimentación, el profesional le entregará a la madre una bolsa con juguetes y le solicitará que inicie una actividad de juego con su hijo por aproximadamente veinte minutos. Las observaciones de estas escenas en el hogar serán para niños de 1 a 3 años.
5. En el caso de niños de 3 a 6 años (o cuando no se pueda en el hogar), se solicita a la madre salir a un parque cercano al hogar, donde se propone realizar la rutina que lleva con su hijo(a) en las salidas al parque. Esta salida tendrá una duración de 40 minutos. Se graba. Cuando la visita se realice en el parque con niños de 1 a 6 años, se recomienda llevar alimentos para grabar allí escenas de interacción durante la alimentación.
6. Si la madre tiene varios hijos en el rango de edad del programa, se le indica que para la participación en el programa debe seleccionar uno.

Aspectos para tener en cuenta en la visita al hogar: trate de ser cuidadoso con la información que la madre le proporcione en la visita. Si observa resistencia por parte de la madre para las grabaciones de video, gestione la forma de grabar solamente la escena de juego entre la madre y su hijo. Sea reiterativo en la confidencialidad de la información. En el caso de que la madre no acepte ningún tipo de grabación, se realizará observación no participante de las escenas propuestas. Durante la entrevista sea asertivo y receptivo

con la información que la madre le brinde. Recuerde que le están propiciando un espacio íntimo de la vida de familia que debe ser abordado con respeto y cuidado. Si la madre hace preguntas sobre la crianza o la vida del hogar, trate de responder de forma general estas preguntas, ya que no es una psicoterapia. En caso de necesidades extremas (violencia, maltrato, vulnerabilidad), remita a la madre a una de las instituciones de salud mental de la ciudad.

Recursos necesarios para la visita al hogar

- Manual para el profesional
- Manual para la madre
- Lápiz
- Consentimiento informado
- Juguetes
- Videgrabadora/celular con cámara

Tiempo: dos horas.

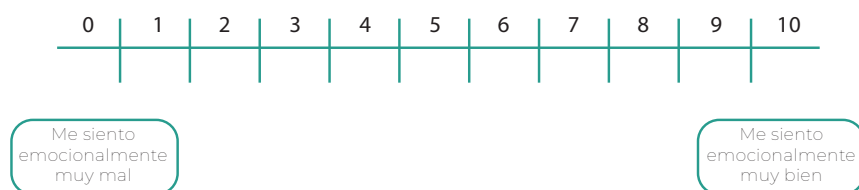
SESIÓN 2.

Mi experiencia de maternidad

Antes de iniciar la actividad, la madre diligenciará la escala visual analógica de estado emocional. Se le pide que califique de 1 a 10 (y marque el número con una X) el estado emocional que experimenta en este momento. Siendo 0 (“Me siento emocionalmente muy mal”) y 10 (“Me siento emocionalmente muy bien”).

Escala visual analógica (EVA) de estado emocional

Estado emocional inicial



Objetivos

- Comprender la experiencia de maternidad construida por la madre a partir del análisis y reflexión de la relación con sus hijos.
- Promover la confianza grupal y en el profesional encargado.

Propósito

Se pretende promover las condiciones necesarias para que la madre experimente el espacio de intervención como un lugar seguro y confiable. Así mismo, esta sesión pretende reflexionar sobre la experiencia de maternidad que la madre construyó en la relación con sus hijos, a partir de recuerdos en los que haya experimentado bienestar o frustración.

Descripción de la actividad

La primera sesión consiste en un encuadre con la madre integrando las siguientes acciones: acogida y bienvenida; presentación de los participantes; presentación del programa de intervención: objetivos, condiciones de participación, tiempo requerido, beneficios esperados, confidencialidad, seguimiento a la intervención. Por otro lado, se abordará la experiencia de maternidad que la madre ha construido en la relación con sus hijos, para luego elaborar un árbol de experiencias que permita una descripción de recuerdos que hayan ocasionado bienestar y frustración en la madre.

Procedimiento

Bienvenida

1. Se acondicionará el lugar para recibir a las madres. Se pagarán en las paredes algunas frases alusivas a la maternidad y al desarrollo infantil:
 - “El corazón de una madre es un abismo profundo en cuyo fondo siempre encontrarás amor” (Honoré de Balzac).
 - “No se trata de ser la madre que tu soñaste, sino de ser la madre que tu hijo(a) necesita”.
 - “No hay influencia tan fuerte como la de una madre” (Sarah Josepha Hale).
2. Se recibirá a la madre con un dulce y una frase sobre la maternidad y el desarrollo infantil impresa en papel:
 - “Ser mamá ha despertado todos mis sentidos. Es increíble lo que un hijo puede lograr en ti. Ha sido uno de los más grandes retos en mi vida” (Isabel Morales).

- “Tomar la decisión de tener un bebé es trascendental: significa decidir que desde ese momento tu corazón empezará también a caminar fuera de tu cuerpo” (Elizabeth Stone).
 - “Dar vida da sentido a las cosas, amor en exceso, compañía incondicional, coraje, valentía, para mí, el dar vida me dio la vida” (Lizpe).
3. El profesional se presentará, narrando los datos necesarios para ser reconocido por las madres.
 4. Se realizará una actividad de presentación en la cual las madres socializarán los siguientes datos: nombre, edad, estado civil, número de hijos, lugar de residencia, trabajo, tiempo libre, hobbies (gustos), motivación de las madres para estar en la intervención. Esta actividad se hará de forma espontánea en el orden que las madres elijan.
 5. Seguidamente, se realiza una presentación del programa: Nombre del programa, finalidad (objetivo), metodología, número de sesiones, condiciones de participación, beneficios esperados, confidencialidad, asistencia y seguimiento a la intervención. Esta presentación será resumida, ya que en la primera visita se hizo la presentación a cada madre. También puede hacerse uso del manual de la madre o del profesional donde aparece la información. Cuando termine la presentación, el profesional responderá las dudas que tengan las madres.

Primer momento: mi experiencia de maternidad

Para fomentar la confianza grupal y realizar un diagnóstico inicial, se realizará una actividad en la que las madres expresen lo que para ellas ha significado la maternidad. Se inicia leyendo la introducción que las madres tienen en su cuadernillo.

Actividad 1

Seguidamente se pide a las madres que respondan en su manual los siguientes aspectos:

- Tu experiencia de ser madre te ha dejado muchos aprendizajes. Escribe tres cosas que has aprendido durante tus años de ser mamá.
- ¿Cuáles han sido los dos sentimientos que más has experimentado en tus años de ser mamá y por qué? Ejemplo: *Tristeza*, porque me he sentido sola. *Alegría*, porque he aprendido muchas cosas.
- Escribe dos situaciones que hayan sido difíciles para ti como mamá.
- ¿Qué ha sido lo mejor de ser madre? Escribe 2 cosas.
- ¿Cuál es la situación más difícil que has tenido que enfrentar con tu hijo(a)? Esta pregunta se limita al (a la) hijo(a) que se eligió para la intervención.

El profesional dará el tiempo necesario para que las madres respondan las preguntas en el manual. Luego se socializan las preguntas. Si el profesional lo considera necesario, puede hacer devolución a la experiencia de la madre, no a modo de interpretación, sino de confirmación de la experiencia.

Ejemplo: ¡Sufriste mucho con la enfermedad de tu hijo(a)!
¡Has aprendido muchas cosas desde que eres madre!

Luego se invita a la madre a leer en voz alta las siguientes frases:

- La maternidad es una experiencia que construimos a partir de los momentos buenos y difíciles con nuestros hijos. Cada momento nos ayuda a aprender a ser madre.

- Ser madre implica sentirse feliz de tener la oportunidad de dar lo mejor para los hijos, pero también es reconocer que a veces hay cansancio, fatiga y muchas dificultades.

Actividad 2:Árbol de experiencias: mis aprendizajes de maternidad

1. A continuación, se pasa a la elaboración de un árbol de experiencias sobre la maternidad.

Se procede de la siguiente manera:

- Se solicita a la madre usar el árbol de experiencias que está en el manual. En los cuadros de la izquierda escribirá tres palabras positivas sobre ser mamá, y en los círculos que están al lado escribirá un recuerdo que exprese esa palabra.

Ejemplo: la palabra puede ser “amor” y el recuerdo: “Recuerdo que cuando mi hijo(a) me dijo mamá por primera vez, sentí que lo amaba mucho”.

- Luego escribirá en los cuadros de la derecha tres palabras negativas sobre la experiencia de ser madre, y en los círculos que están al lado escribirá un recuerdo que exprese esa palabra.

Ejemplo: la palabra es “cansancio” y el recuerdo: “recuerdo que los primero años me tocaba despertarme varias veces en la noche para darle de comer a mi hijo(a), y esto me cansaba mucho, me sentía muy agotada”.

Se socializan las palabras y recuerdos que la madre eligió en su árbol de experiencias. Si el profesional lo considera oportuno, puede hacer devolución a la experiencia de la madre, no a modo de interpretación, sino de confirmación de la experiencia. Ejemplo: ¡Tu hijo(a) se despertaba mucho en la noche, debiste estar muy cansada!

.....

Mensaje: al finalizar la actividad, una de las madres lee en voz alta la siguiente reflexión:

Mamá. Una de las primeras palabras del mundo. Un nombre único que llevan millones de mujeres. Una palabra para nombrar el amor, la ternura, el vínculo, quizás la ausencia. Hay tantas madres como criaturas. Sin embargo, en todos los continentes, una vez toman a su bebé en brazos, todas las mamás se parecen (Mamá, cuento de Helene Delforge).

.....

Leer con las mamás las siguientes frases:

- La maternidad es una experiencia que se construye a partir de los momentos buenos y difíciles con los hijos. Cada momento ayuda a aprender a ser madre.
 - Ser madre implica sentirse feliz de tener la oportunidad de dar lo mejor para los hijos, pero también es reconocer que a veces hay cansancio, fatiga y muchas dificultades.
1. La madre diligencia de nuevo la escala visual analógica de estado emocional. Se le pide que califique de 0 a 10 el estado emocional que experimenta en este momento. Siendo 0 ("Me siento emocionalmente muy mal") y 10 ("Me siento emocionalmente muy bien").
 2. Al final de la sesión se le recomienda a la madre diligenciar a lo largo de la semana el diario que aparece en su manual.
 3. Para la próxima sesión, la madre debe traer una foto de ella y su hijo(a).

Recursos

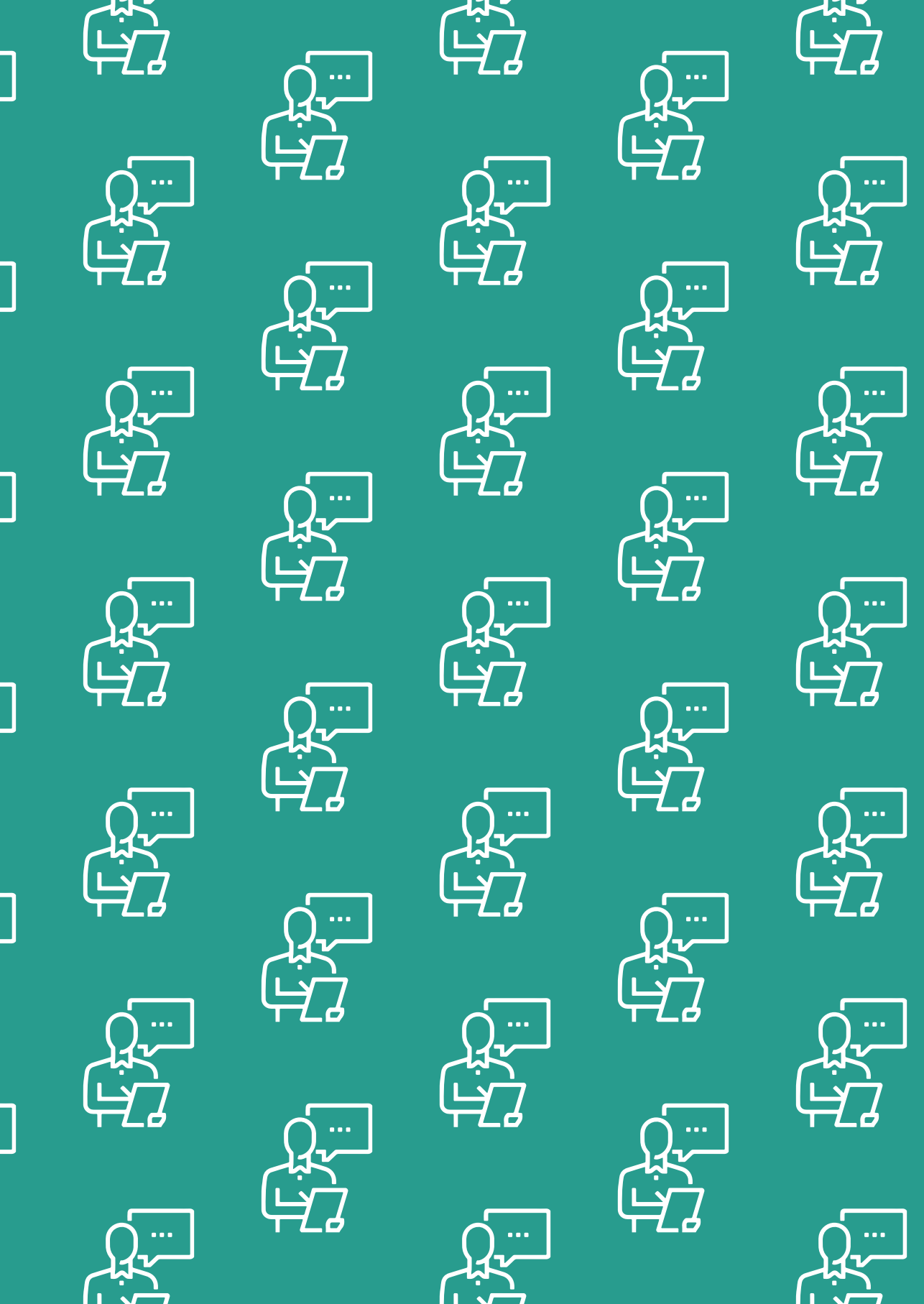
Para esta sesión se necesitan los siguientes materiales:

1. Frases relacionadas con la maternidad y el desarrollo infantil pegadas en el espacio que se utilizará, e impresas en papel para las madres y los niños.
2. Manual de la madre.
3. Manual del profesional.
4. Dulces para madres.
5. Lápiz, borrador.
6. Refrigerios.

Tiempo: una hora.

Consejos para el profesional

- Ser amable y respetuoso con cada una de las experiencias de la madre.
- Empatice con todos los recuerdos que ella señale.
- Escuche atentamente y sea comprensivo con las devoluciones.
- Si surgen recuerdos dolorosos, espere en silencio a que la madre se calme y realice un comentario direccionado a la forma como la madre enfrentó sus conflictos.
- Fomentar durante la sesión la cohesión grupal, empatía, respeto y confianza.
- Al momento de la socialización evite los juicios de valor, especialmente con los recuerdos negativos.



SESIÓN 3.

Soñando con mi hijo(a)



Objetivos

- Identificar las expectativas que la madre tiene sobre sí misma y su hijo(a) con la finalidad de fortalecer las expectativas positivas.
- Fomentar en la madre la capacidad para captar, comprender y responder a las demandas del niño a partir de la observación y análisis de escenas de vídeo de interacción madre-hijo.

Propósitos

Propósito 1	Esta sesión busca fortalecer las expectativas positivas que la madre tiene sobre ella y su hijo(a), promoviendo mayor satisfacción con su rol de madre.
Propósito 2	Esta sesión propende por fortalecer la sensibilidad de la madre a las necesidades de su hijo(a), a partir del análisis de momentos de interacción en escenas de video madre-hijo(a).

Descripción de la actividad

Esta sesión se enfoca en la identificación de las expectativas que la madre tiene con ella y su hijo(a) para fortalecer su relación cotidiana. En un segundo momento se abordarán escenas de interacción madre-hijo(a) y retroalimentación a partir de *videofeedback* para promover la sensibilidad en la madre.

Procedimiento

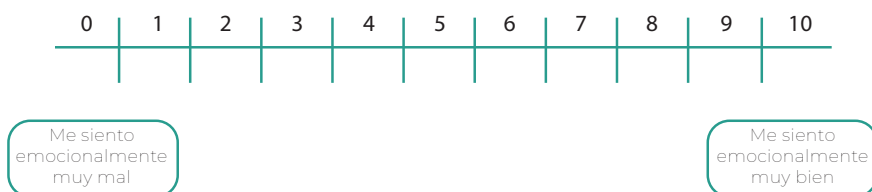
Esta sesión se enfoca en la identificación de las expectativas que la madre tiene con ella y su hijo(a) para fortalecer su relación cotidiana. En un segundo momento se abordarán escenas de interacción madre-hijo(a) y retroalimentación a partir de *videofeedback* para promover la sensibilidad en la madre.

1. Antes de iniciar la actividad, la madre diligenciará la escala visual analógica de estado emocional. Se le pide que califique de 0 a 10 el estado emocional que experimenta en este momento. Siendo 0 ("Me siento emocionalmente muy mal") y 10 ("me siento emocionalmente muy bien").

Escala visual analógica (EVA) de estado emocional

Fecha: _____:

Estado emocional inicial



1. Saludo, bienvenida y presentación de la temática del día.
2. Se puede abrir un espacio de veinte minutos para que la madre comparta algún aspecto importante de su diario.

Actividad 1: Retratando la relación con mi hijo(a)

1. Inicialmente se lee la introducción que hay en el cuadernillo de la madre y se pega la foto que la madre lleva a la sesión.
2. Se solicita a la madre que observe la foto un momento, centrándose solo en su hijo(a), y después registre en su manual la respuesta a la siguiente pregunta:
 - Señale tres aspectos sobre ¿cómo quieres que tu hijo(a) sea como persona dentro de 20 años? Si la madre señala solo aspectos instrumentales, como “que estudie”, “que tenga un gran trabajo”, “que compre su propia casa”, oriente la pregunta hacia las características personales del niño: “que sea honesto”, “que sea seguro”, “que tenga carácter”, “obediente”.
 - Socialice las preguntas. Si lo considera necesario, confirmar las afirmaciones de la madre. Ejemplo: “quieres que tu hijo sea muy seguro, qué bien”.

3. Luego se solicita que dirija su atención a ella en la foto y responda la siguiente pregunta:
 - Señale tres aspectos sobre ¿cómo se ve como mamá dentro de 20 años? Si la madre señala solo aspectos instrumentales, como “estudiar”, “trabajar”, “casarme”, realice la misma pregunta orientándola hacia las características personales de la madre: “tolerante”, “fuerte”, “amorosa”.

Socialice las preguntas. Si lo considera necesario, confirmar las afirmaciones de la madre

- Ahora se solicita a la madre que dirija su atención sobre los dos integrantes de la foto (madre-hijo(a)) y se le pide que escriba tres cosas que considera deben mejorar en la relación con su hijo(a) para alcanzar los sueños señalados anteriormente. Ejemplo: “debo ser más paciente”; “A veces no le hablo mucho a mi hijo(a)”.
- Se socializan las respuestas. Si lo considera necesario, confirmar las afirmaciones de la madre. Ejemplo: “es importante que quiera ser más paciente para mejorar la relación con su hijo(a)”.

Mensaje

Quiero regalarte una sonrisa que colme de luz tu corazón, quiero regalarte un abrazo y, con él, todo mi amor. Quiero que me mires a los ojos y que en ellos también te mires ti; mamá, eres muy importante para poder crecer con seguridad y amor. Sé que te cansas y a veces te pones triste, pero recuerda que lo que haces me ayuda a vivir.

Actividad 2: Observando y pensando la relación con mi hijo(a) **(Retroalimentación a través de videofeedback)**

Procedimiento

Previo a la sesión, el profesional realizará un análisis de las grabaciones que posee por la evaluación del apego y seleccionará una escena de interacción en las que se observe el fenómeno de base segura, exploración o estructuración (límites).

Guía para la selección y análisis de escenas de video por parte del profesional

El profesional debe diligenciar antes de la sesión esta guía para cada una de las escenas de video. La preparación cuidadosa de las escenas le permitirá orientar adecuadamente la sesión y trabajar puntualmente los aspectos requeridos sin necesidad de dispersarse o realizar una sesión caracterizada por la incertidumbre.

El profesional seleccionará una escena de máximo 40 segundos de duración, por cada madre, según los siguientes criterios:

Experiencia de base segura

1. El niño(a) expresa una necesidad o demanda (pide tetero, solicita que la madre le pase un objeto, pide ser cargado, señala algo en el ambiente, expresa malestar, tiene sueño o hambre, no quiere algo, etc.).
2. La madre se da cuenta de la señal del niño(a) (lo mira, le dirige algunas palabras, realiza un movimiento corporal). Se debe observar la forma como la madre capta la señal.

3. La madre responde a la señal oportunamente (se debe observar la respuesta de la madre. La respuesta no debe ser demorada, ignorada o confusa).

Experiencia de exploración

1. El niño está realizando una actividad.
2. La madre le señala algo interesante en el ambiente o lo motiva a realizar alguna actividad.
3. El niño(a) realiza aquello que la madre le señala en el ambiente o dirige la atención hacia lo señalado por la madre.

Estructuración (límites)

1. El niño realiza una actividad o acción que molesta a la madre.
2. La madre es comprensiva y le explica por qué no debe hacer esta acción.
3. El niño deja de hacerlo o, también, continúa haciendo aquello que enoja a la madre.

Cada escena estará compuesta por dos momentos que están indicados en la siguiente tabla. Registre el minuto y segundo donde se encuentra cada momento de la escena elegida por usted y responda a las preguntas guía:

Madre 1. Escena 1 :_____ PRIMER MOMENTO. Minuto: _____al SEGUNDO MOMENTO. Minuto:_____al	
Primer momento <i>(señale con una X el tipo de experiencia)</i> : BS/E/ L: ¿Qué está pasando en la escena?	
BS: ¿Qué quiere el niño(a)? E: ¿Qué le señala la madre? L: ¿qué hace el niño que molesta a la madre?	
Segundo momento Bs: ¿qué respuesta da la madre? E: ¿qué hace el niño? L: ¿qué le dice la madre?	
BS: ¿Qué hizo el niño después de la respuesta de la madre? E: ¿Qué pasa con el niño? L: ¿Cuál fue la respuesta del niño?	
BS/E/L: ¿Qué piensas de lo que pasó en la escena?	

Madre 1. Escena 2 PRIMER MOMENTO. Minuto:_____al SEGUNDO MOMENTO. Minuto:_____al	
Primer momento <i>(señale con una X el tipo de experiencia)</i> : BS/E/ L: ¿Qué está pasando en la escena?	
BS: ¿Qué quiere el niño(a)? E: ¿Qué le señala la madre? L: ¿qué hace el niño que molesta a la madre?	
Segundo momento BS: ¿Qué respuesta da la madre? e: ¿Qué hace el niño? L: ¿Qué le dice la madre?	
BS: ¿Qué hizo el niño después de la respuesta de la madre? E: ¿Qué pasa con el niño? L: ¿Cuál fue la respuesta del niño?	
BS/E/L: ¿Qué piensas de lo que pasó en la escena?	

Madre 2. Escena 1 _____ PRIMER MOMENTO. Minuto:_____al SEGUNDO MOMENTO. Minuto:_____al	
Primer momento <i>(señale con una X el tipo de experiencia)</i> : BS/E/ L: ¿Qué está pasando en la escena?	
BS: ¿Qué quiere el niño(a)? E: ¿Qué le señala la madre? L: ¿qué hace el niño que molesta a la madre?	
Segundo momento BS: ¿Qué respuesta da la madre? e: ¿Qué hace el niño? L: ¿Qué le dice la madre?	
BS: ¿Qué hizo el niño después de la respuesta de la madre? E: ¿Qué pasa con el niño? L: ¿Cuál fue la respuesta del niño?	
BS/E/L: ¿Qué piensas de lo que pasó en la escena?	

Madre 2. Escena 2 PRIMER MOMENTO. Minuto:_____al SEGUNDO MOMENTO. Minuto:_____al	
Primer momento <i>(señale con una X el tipo de experiencia)</i> : BS/E/ L: ¿Qué está pasando en la escena?	
BS: ¿Qué quiere el niño(a)? E: ¿Qué le señala la madre? L: ¿Qué hace el niño que molesta a la madre?	
Segundo momento BS: ¿Qué respuesta da la madre? e: ¿Qué hace el niño? L: ¿Qué le dice la madre?	
BS: ¿Qué hizo el niño después de la respuesta de la madre? E: ¿Qué pasa con el niño? L: ¿Cuál fue la respuesta del niño?	
BS/E/L: ¿Qué piensas de lo que pasó en la escena?	

Madre 3. Escena 1 _____ PRIMER MOMENTO. Minuto:_____al SEGUNDO MOMENTO. Minuto:_____al	
Primer momento <i>(señale con una X el tipo de experiencia)</i> : BS/E/ L: ¿Qué está pasando en la escena?	
BS: ¿Qué quiere el niño(a)? E: ¿Qué le señala la madre? L: ¿Qué hace el niño que molesta a la madre?	
Segundo momento BS: ¿Qué respuesta da la madre? e: ¿Qué hace el niño? L: ¿Qué le dice la madre?	
BS: ¿Qué hizo el niño después de la respuesta de la madre? E: ¿Qué pasa con el niño? L: ¿Cuál fue la respuesta del niño?	
BS/E/L: ¿Qué piensas de lo que pasó en la escena?	

Madre 3. Escena 2 PRIMER MOMENTO. Minuto:_____al SEGUNDO MOMENTO. Minuto:_____al	
Primer momento <i>(señale con una X el tipo de experiencia)</i> : BS/E/ L: ¿Qué está pasando en la escena?	
BS: ¿Qué quiere el niño(a)? E: ¿Qué le señala la madre? L: ¿Qué hace el niño que molesta a la madre?	
Segundo momento BS: ¿Qué respuesta da la madre? e: ¿Qué hace el niño? L: ¿Qué le dice la madre?	
BS: ¿Qué hizo el niño después de la respuesta de la madre? E: ¿Qué pasa con el niño? L: ¿Cuál fue la respuesta del niño?	
BS/E/L: ¿Qué piensas de lo que pasó en la escena?	

Presentación de escenas de video y retroalimentación

4. Antes de presentar las escenas, el profesional debe tratar de disminuir el estrés o ansiedad en las madres. Para conseguir esto, leerá las siguientes frases con las madres antes de la observación:

- Las escenas se refieren a aspectos positivos de la relación con mi hijo(a) para ayudarme a comprenderlo mejor.

Cada escena es una oportunidad para pensar momentos específicos de lo que ocurre entre mi hijo(a) y yo.

- Las escenas tienen la finalidad de fortalecer el amor de la madre hacia su hijo(a).

Primer momento

5. Inicialmente, el profesional presenta el primer momento de la escena en la que el niño manifiesta la experiencia de base segura, exploración o estructuración (límites). Al terminar de presentar este momento de la escena, realiza las siguientes preguntas, que la madre responde en su manual:

- BS, E, L: ¿Qué está pasando en la escena?
- BS: ¿Qué quiere el niño(a)? /E: ¿Qué le señala la madre? / L: ¿Qué hace el niño que molesta a la madre?

Se socializan las respuestas de las madres, empezando por las madres a las que no corresponde el video. El profesional confirma las respuestas de la madre: “Así es, el niño quiere que le pasen la cuchara”; “Tú le sugeriste que se montara en el columpio”; “Lanzó muy duro la pelota y quebró un vidrio”.

Segundo momento

6. El profesional vuelve a presentar la escena desde el inicio, pero en esta ocasión presenta el segundo momento. Al terminar, realiza las siguientes preguntas, que la madre responde en su manual:

- BS: ¿Qué respuesta da la madre? /E: ¿Qué hace el niño(a)? /L: ¿Qué le dice la madre?
- BS: ¿Qué hizo el niño después de la respuesta de la madre? /E: ¿Qué pasa con el niño? /L: ¿Cuál fue la respuesta del niño?
- ¿Qué piensas de lo que pasó en la escena?

Se socializan las respuestas de las madres, empezando por las madres a las que no corresponde el video. El profesional confirma las respuestas de la madre: “Así es, le respondiste bien a tu niño(a), y él empezó a comer solo”; “Tu ayuda le permitió seguir jugando”; “Le explicaste por qué no debe lanzar duro la pelota, y lo dejó de hacer”.

Tercer momento

7. El profesional vuelve a presentar la escena completa, y a medida que presenta la escena hará la siguiente retroalimentación de forma sistemática y continua, mirando directamente a la madre:

Experiencia de base segura

- Tu hijo(a) quería ... (*se señala la necesidad del niño*).
- Te diste cuenta de que él quería... (*se señala la necesidad del niño*).
- Mira que le respondiste adecuadamente a tu hijo(a)... hiciste (*se señala la acción de la madre*).
- Ahora está... (*se señala lo que el niño comienza a hacer*).

Otras opciones

- Observa que está contento porque te diste cuenta de que quería (*se señala la necesidad del niño(a)*).
- Tu respuesta le ha permitido disfrutar de... (*se señala lo que está haciendo el niño(a)*).
- Parece que la están pasando bien.

Experiencia de exploración

- Mira que tu hijo(a) estaba haciendo (*se señala lo que estaba haciendo*)... y tú le señalaste el... (*se indica lo señalado por la madre*).
- Observa cómo empieza a... (*se señala la reacción del niño(a)*).
- Y se ve que la está pasando... (*se señala cómo la está pasando el niño(a)*).

Otras opciones

- Mira cómo te preocupas porque tu hijo(a) haga cosas interesantes.
- Es bueno ver cómo encuentras cosas interesantes para que tu hijo(a) haga.

Experiencia de estructuración (límites)

- Mira cómo tu hijo(a) hace... (*se señala la acción del niño(a)*).
- Esto no te gusta... (*se señala la acción de la madre*).
- Y observa cómo le explicas (...) por qué no debe hacerlo...
- Entiendes que tu hijo es pequeño y está aprendiendo qué es correcto y qué es incorrecto.

Otras opciones

- Tu hijo está realizando algo que no te gusta...
- Le explicas por qué no debe hacerlo.
- Y mira lo que sucede...
- *En el caso de que el niño(a) no deje de hacerlo... él necesita más tiempo para aprender lo que es correcto y lo que no es correcto.*
- Recuerda que como es pequeño necesita tiempo.

Socialización de experiencias: las madres socializan la experiencia sobre observar y analizar las escenas de video. Debe ponerse énfasis en la capacidad de la madre para identificar, comprender y responder a su hijo(a).

El profesional lee con las madres los dos puntos siguientes:

- Fortalecer la relación con mi hijo(a) es darle la oportunidad para que a futuro sea una persona segura y confiada.
 - Comprender lo que pasa conmigo como madre cuando estoy con mi hijo(a) es ayudarme para sentirme más satisfecha con lo que hago.
8. La madre diligencia de nuevo la escala visual analógica de estado emocional. Se le pide que califique de 0 a 10 el estado emocional que experimenta en este momento. Siendo 0 ("Me siento emocionalmente muy mal") y 10 ("Me siento emocionalmente muy bien").

Recursos

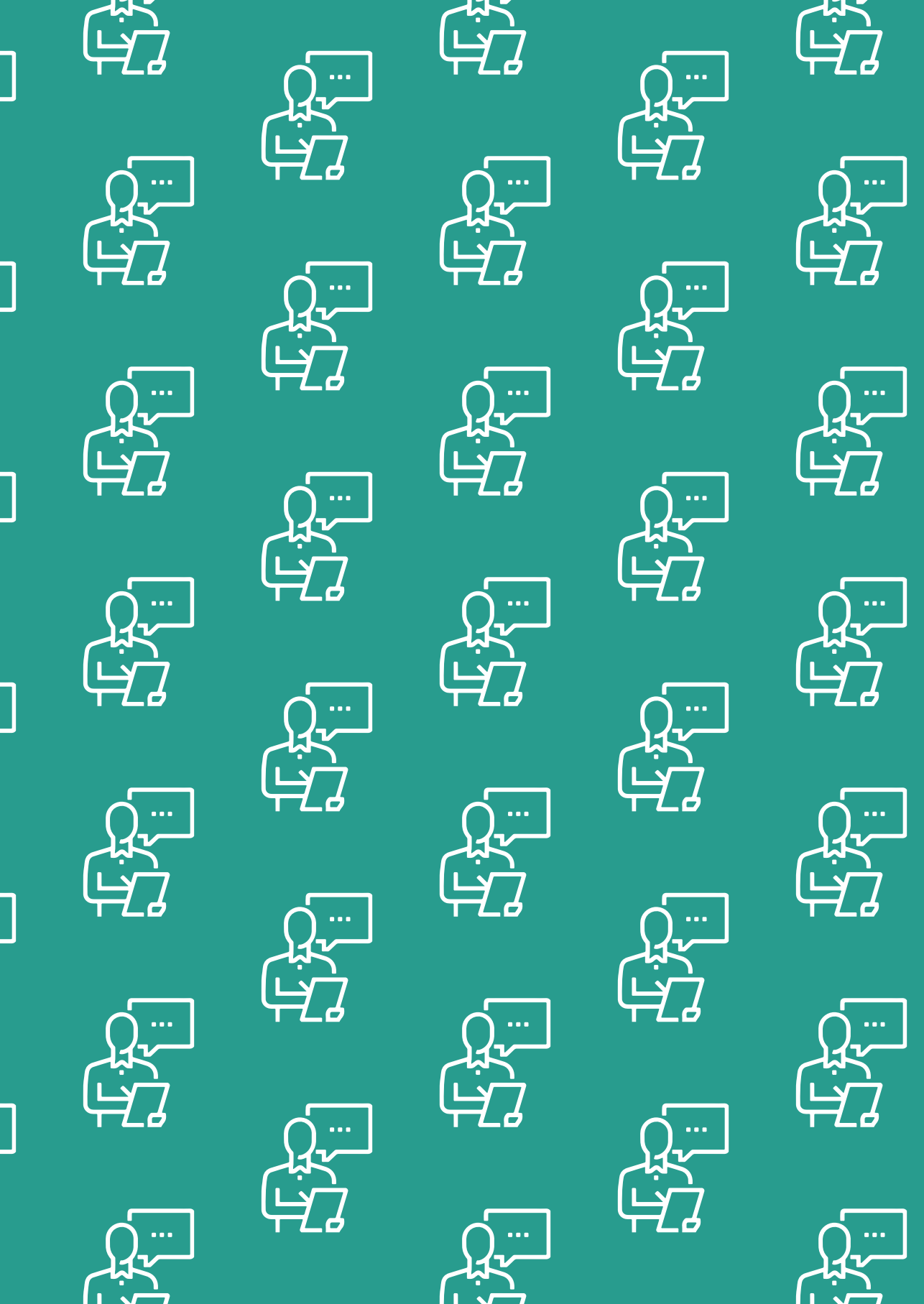
1. Escenas de vídeo, seleccionadas con anterioridad, de un minuto en las que la madre, al interactuar con su hijo, identifica y responde a su necesidad.
2. Manual de la madre.
3. Manual del profesional.

4. Lápiz y borrador.
5. Computador.
6. Colbón.

Tiempo: una hora.

Consejos para el profesional

- Empatizar con los sueños y deseos que la madre tiene con su hijo(a) y con ella misma, aunque discrepen de lo que pasa en su relación cotidiana.
- Sea respetuoso con los aspectos de inseguridad que la madre expresa en la sesión.
- Escuche atentamente cada experiencia y promueva mayor cercanía entre lo que ella sueña y su realidad presente.
- Fomente la seguridad de la madre en su capacidad para comprender a su hijo durante la presentación de las escenas.



SESIÓN 4.

Recordando mis experiencias de la infancia

Objetivos

- Identificar las experiencias de cuidado que la madre experimentó durante su infancia, a partir del análisis de la relación con sus padres u otras figuras de apego.
- Conectar las experiencias de cuidado de la madre en su infancia con la experiencia de maternidad en el presente.
- Promover la capacidad de la madre para captar, interpretar y responder a las necesidades de su hijo a partir del análisis y retroalimentación de escenas de video.

Propósitos

Propósito 1	Se pretende identificar las personas que jugaron un papel importante en el desarrollo emocional de la madre y las experiencias de cuidado que recibió durante su infancia.
Propósito 2	Esta sesión busca comprender cómo las experiencias de cuidado vividas por la madre en su infancia influyeron en su forma de ser madre.
Propósito 3	En un tercer momento se pretende promover la sensibilidad de la madre a partir del análisis de escenas de interacción madre-hijo(a) y retroalimentación.

Descripción de la actividad

Esta sesión se enfoca en la identificación de experiencias de cuidado en la infancia de la madre con sus figuras de apego. Se pondrá énfasis en los recuerdos positivos y conflictivos que las madres encuentran en estas relaciones. A partir de estas experiencias se hará una conexión con el rol de madre, analizando la forma en que impactaron la manera como cuida y protege a su hijo(a). En un segundo momento se hará el análisis y la retroalimentación de escenas de interacción madre-hijo(a), para promover la sensibilidad materna.

Procedimiento

Antes de iniciar la actividad, la madre diligenciará la escala visual analógica de estado emocional. Se le pide que califique de 0 a 10 el estado emocional que experimenta en este momento. Siendo 0 ("Me siento emocionalmente muy mal") y 10 ("Me siento emocionalmente muy bien").

Si el profesional lo cree conveniente, las madres socializan algún aspecto de su diario.

Actividad 1: Experiencias de cuidado en mi pasado

1. Se lee la introducción que hay en el cuadernillo de la madre.
2. En el manual de la madre se encuentran tres figuras, una masculina, una femenina y habrá una tercera opción. Se solicita a la madre que escriba tres palabras que representen la relación pasada con la madre, con el padre y otra figura de apego en su infancia desde los 4 a los 10 años (la madre puede seleccionar otras figuras de apego,

en el caso de que sus padres biológicos no hayan estado presentes). Ejemplo: “amorosa”, “exigente”, “soledad”, “ternura” “dolor”.

3. Se solicita a la madre que a cada palabra le asigne un recuerdo que dé cuenta de esa palabra. Ejemplo: la palabra es “ternura” y el recuerdo: “Recuerdo una vez que estaba muy triste y mi padre me abrazó y me dijo que todo iba a estar bien”. En este punto se debe poner énfasis en un recuerdo específico. Si la madre no tiene recuerdos para esa palabra, pregúntele ¿por qué cree que no tiene recuerdos para esa palabra? Trate de enfatizar lo específico de cada recuerdo.
4. Para esta actividad, la madre tiene en su manual 3 figuras, y al lado encuentra los espacios para escribir la palabra y su respectivo recuerdo.
5. A continuación, se socializan las palabras y los recuerdos asignados a las figuras significativas con sus respectivos recuerdos.

Nota: Durante el diálogo con las madres, si surgen recuerdos conflictivos o traumáticos, debe dirigirse el diálogo a la forma como cada madre enfrentó dichas situaciones, enfatizando los recursos. Ejemplo: “¿cómo hizo para enfrentar esa situación con su madre?”

Actividad 2: Impacto en la relación con mi hijo(a)

6. Seguidamente se solicita a la madre que responde las dos siguientes preguntas:
 - ¿De las experiencias que hablaste con tus padres en la infancia, cuáles se repiten entre tu hijo(a) y tú? (la madre puede señalar que ella tuvo un padre que la acompañaba al colegio y ella hace lo mismo con su hijo(a); una madre que conversaba mucho con ella, y en la actualidad ella habla mucho con su hijo(a)).

- ¿De las experiencias que tuviste con tus padres en la infancia, ¿cuáles cambiaron o son diferentes entre tu hijo(a) y tú? Ejemplo: “mi mamá habló muy poco conmigo; hoy en día yo converso mucho con mi hijo(a)”.
 - Las madres socializan sus respuestas.
 - El profesional confirma las experiencias de la madre: “La soledad que viviste con tu padre, está ocurriendo de nuevo entre tu hijo(a) y tú”; “Cambiaste el desamor que viviste en tu infancia, y a tu hijo(a) le das mucho amor”.
7. En el manual de la madre aparece una figura de una madre y un niño(a); se le solicita trabajar en el siguiente aspecto:
- Escribe en el cuadro tres cosas que quisieras mejorar en la relación con tu hijo(a). Escribe en el círculo cómo crees que puedes mejorarlas.

8. El profesional lee con las madres la siguiente frase:

Mis experiencias del pasado influyeron en la manera como cuido a mi hijo(a); siempre tendré la oportunidad para fortalecer los momentos positivos y para cambiar los negativos.

.....

Mensaje: se presenta la siguiente imagen a la madre y se le pregunta ¿qué piensa de ella?

Valérie Larrondo

Claudine Desmarteau

MAMÁ FUE PEQUEÑA ANTES DE SER MAYOR



Kókinos

Actividad 3: Observando y pensando la relación con mi hijo(a)
(Retroalimentación a través de videofeedback)

Procedimiento (como se indica en la sesión 2)

El profesional debe diligenciar antes de la sesión esta guía para cada una de las escenas de video. La preparación cuidadosa de las escenas le permitirá orientar adecuadamente la sesión y trabajar puntualmente los aspectos requeridos sin necesidad de dispersarse o realizar una sesión caracterizada por la incertidumbre.

Madre 1. Escena 1_____ PRIMER MOMENTO. Minuto:_____al SEGUNDO MOMENTO. Minuto:_____al	
Primer momento <i>(señale con una X el tipo de experiencia)</i> : BS/E/ L: ¿Qué está pasando en la escena?	
BS: ¿Qué quiere el niño(a)? E: ¿Qué le señala la madre? L: ¿Qué hace el niño que molesta a la madre?	
Segundo momento BS: ¿Qué respuesta da la madre? e: ¿Qué hace el niño? L: ¿Qué le dice la madre?	
BS: ¿Qué hizo el niño después de la respuesta de la madre? E: ¿Qué pasa con el niño? L: ¿Cuál fue la respuesta del niño?	
BS/E/L: ¿Qué piensas de lo que pasó en la escena?	

Madre 1. Escena 2

PRIMER MOMENTO. Minuto:_____al

SEGUNDO MOMENTO. Minuto:_____al

Primer momento <i>(señale con una X el tipo de experiencia)</i> : BS/E/ L: ¿Qué está pasando en la escena?	
BS: ¿Qué quiere el niño(a)? E: ¿Qué le señala la madre? L: ¿Qué hace el niño que molesta a la madre?	
Segundo momento BS: ¿Qué respuesta da la madre? e: ¿Qué hace el niño? L: ¿Qué le dice la madre?	
BS: ¿Qué hizo el niño después de la respuesta de la madre? E: ¿Qué pasa con el niño? L: ¿Cuál fue la respuesta del niño?	
BS/E/L: ¿Qué piensas de lo que pasó en la escena?	

Madre 2. Escena 1_____ PRIMER MOMENTO. Minuto:_____al SEGUNDO MOMENTO. Minuto:_____al	
Primer momento <i>(señale con una X el tipo de experiencia):</i> BS/E/ L: ¿Qué está pasando en la escena?	
BS: ¿Qué quiere el niño(a)? E: ¿Qué le señala la madre? L: ¿Qué hace el niño que molesta a la madre?	
Segundo momento BS: ¿Qué respuesta da la madre? e: ¿Qué hace el niño? L: ¿Qué le dice la madre?	
BS: ¿Qué hizo el niño después de la respuesta de la madre? E: ¿Qué pasa con el niño? L: ¿Cuál fue la respuesta del niño?	
BS/E/L: ¿Qué piensas de lo que pasó en la escena?	

Madre 2. Escena 2

PRIMER MOMENTO. Minuto:_____al

SEGUNDO MOMENTO. Minuto:_____al

Primer momento <i>(señale con una X el tipo de experiencia)</i> : BS/E/ L: ¿Qué está pasando en la escena?	
BS: ¿Qué quiere el niño(a)? E: ¿Qué le señala la madre? L: ¿Qué hace el niño que molesta a la madre?	
Segundo momento BS: ¿Qué respuesta da la madre? e: ¿Qué hace el niño? L: ¿Qué le dice la madre?	
BS: ¿Qué hizo el niño después de la respuesta de la madre? E: ¿Qué pasa con el niño? L: ¿Cuál fue la respuesta del niño?	
BS/E/L: ¿Qué piensas de lo que pasó en la escena?	

Madre 3. Escena 1_____ PRIMER MOMENTO. Minuto:_____al SEGUNDO MOMENTO. Minuto:_____al	
Primer momento <i>(señale con una X el tipo de experiencia):</i> BS/E/ L: ¿Qué está pasando en la escena?	
BS: ¿Qué quiere el niño(a)? E: ¿Qué le señala la madre? L: ¿qué hace el niño que molesta a la madre?	
Segundo momento BS: ¿Qué respuesta da la madre? e: ¿Qué hace el niño? L: ¿Qué le dice la madre?	
BS: ¿Qué hizo el niño después de la respuesta de la madre? E: ¿Qué pasa con el niño? L: ¿Cuál fue la respuesta del niño?	
BS/E/L: ¿Qué piensas de lo que pasó en la escena?	

Madre 3. Escena 2

PRIMER MOMENTO. Minuto:_____al

SEGUNDO MOMENTO. Minuto:_____al

Primer momento <i>(señale con una X el tipo de experiencia)</i> : BS/E/ L: ¿Qué está pasando en la escena?	
BS: ¿Qué quiere el niño(a)? E: ¿Qué le señala la madre? L: ¿Qué hace el niño que molesta a la madre?	
Segundo momento BS: ¿Qué respuesta da la madre? e: ¿Qué hace el niño? L: ¿Qué le dice la madre?	
BS: ¿Qué hizo el niño después de la respuesta de la madre? E: ¿Qué pasa con el niño? L: ¿Cuál fue la respuesta del niño?	
BS/E/L: ¿Qué piensas de lo que pasó en la escena?	

Presentación de escenas de video y retroalimentación

1. Antes de presentar las escenas, el profesional debe tratar de disminuir el estrés o ansiedad en las madres. Para conseguir esto, leerá las siguientes frases con la madre antes de la observación:
 - Las escenas se refieren a aspectos positivos de la relación con mi hijo(a) y me permiten fortalecer nuestra relación.
 - Las escenas son una oportunidad para pensar momentos específicos de lo que ocurre entre mi hijo(a) y yo para comprenderlo mejor.
 - Las escenas tienen la finalidad de fortalecer las competencias de cada madre como cuidadora.

Primero y segundo momento como se indica en la sesión 2

Tercer momento

El profesional vuelve a presentar la escena completa, y a medida que presenta la escena hará la siguiente retroalimentación de forma sistemática y continua, mirando directamente a la madre:

Experiencia de base segura

- Tu hijo(a) quería ... *(se señala la necesidad del niño)*.
- Te diste cuenta de que él quería... *(se señala la necesidad del niño)*.
- Mira que le respondiste adecuadamente a tu hijo(a)... hiciste *(se señala la acción de la madre)*.
- Ahora está... *(se señala lo que el niño comienza a hacer)*.

Otras opciones

- Observa que está contento porque te diste cuenta de que quería *(se señala la necesidad del niño(a))*.

- Tú respuesta le ha permitido disfrutar de... *(se señala lo que está haciendo el niño(a))*.
- Parece que la están pasando bien.

Experiencia de exploración

- Mira que tu hijo(a) estaba haciendo *(se señala lo que estaba haciendo)*... y tú le señalaste el... *(se indica lo señalado por la madre)*.
- Observa cómo empieza a... *(se señala la reacción del niño(a))*.
- Y se ve que la está pasando... *(se señala cómo la está pasando el niño(a))*.

Otras opciones

- Mira cómo te preocupas porque tu hijo(a) haga cosas interesantes.
- Es bueno ver cómo encuentras cosas interesantes para que tu hijo(a) haga.

Experiencia de estructuración (Límites)

- Mira cómo tu hijo(a) hace... *(se señala la acción del niño(a))*.
- Esto no te gusta... *(se señala la acción de la madre)*.
- Y observa cómo le explicas (...) por qué no debe hacerlo...
- Entiendes que tu hijo es pequeño y está aprendiendo qué es correcto y que es incorrecto.

Otras opciones

- Tu hijo está realizando algo que no te gusta...
- Le explicas por qué no debe hacerlo.
- Y mira lo que sucede...

- *En el caso de que el niño(a) no deje de hacerlo... él necesita más tiempo para aprender lo que es correcto y lo que no es correcto.*
- Recuerda que como es pequeño necesita tiempo.

Socialización de experiencias: las madres socializan la experiencia sobre observar y analizar las escenas de video. Debe ponerse énfasis en la capacidad de la madre para identificar, comprender y responder a su hijo(a).

Reflexionando

- Fortalecer la relación con mi hijo(a) es darle la oportunidad para que a futuro sea una persona segura y confiada.
 - Comprender lo que pasa conmigo como madre cuando estoy con mi hijo(a) es ayudarme para sentirme más satisfecha con lo que hago.
2. La madre diligencia de nuevo la escala visual analógica de estado emocional. Se le pide que califique el estado emocional que experimenta en este momento de 0 a 10. Siendo 0 ("Me siento emocionalmente muy mal") y 10 ("Me siento emocionalmente muy bien").
 3. Se recuerda a la madre diligenciar el diario a lo largo de la semana.

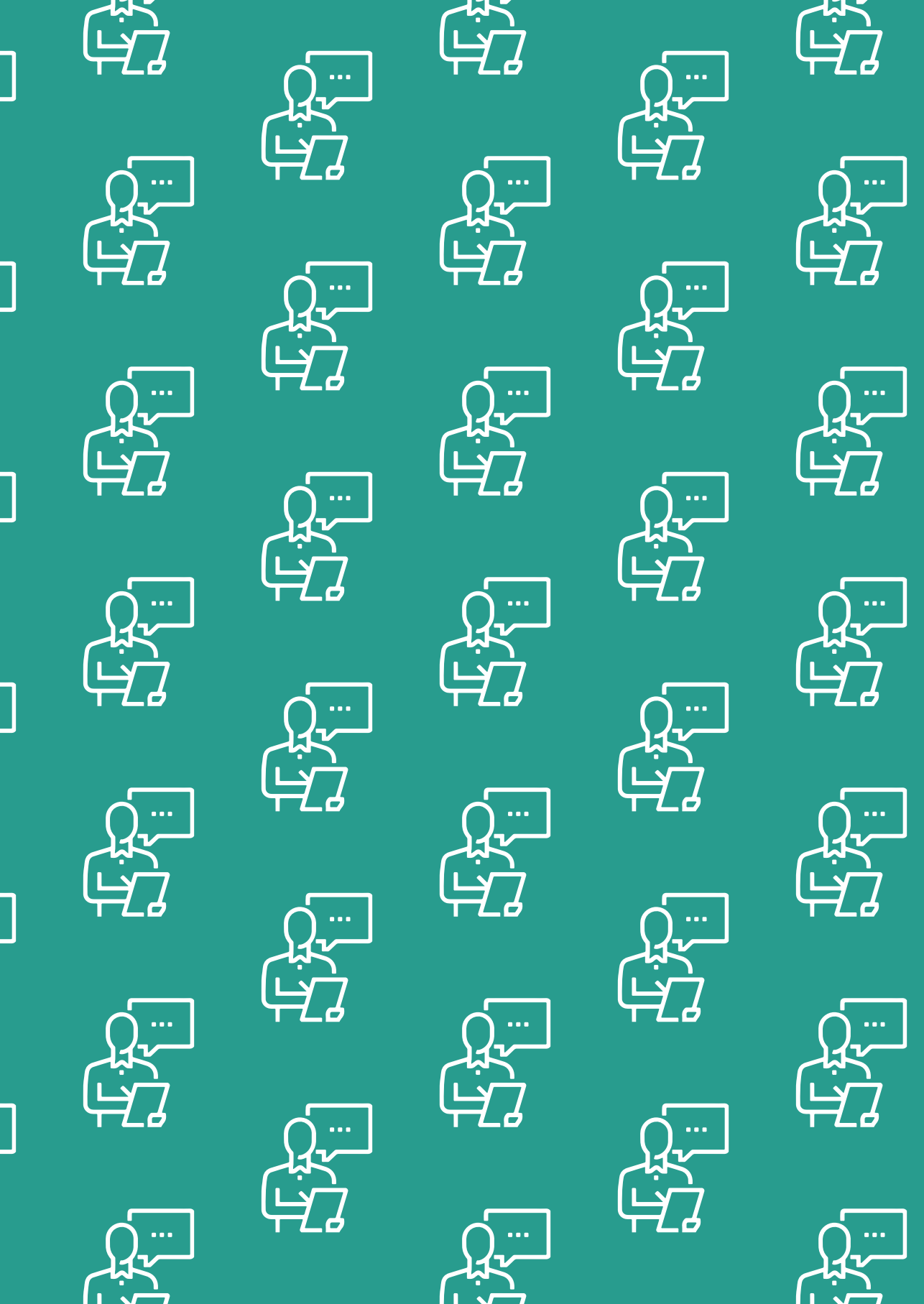
Recursos

1. Manual para el profesional
2. Manual para la madre.
3. Lápiz y borrador.
4. Escenas de interacción.
5. Computador.

Tiempo: dos horas.

Consejos para el profesional

- Las experiencias de la madre en la infancia son los insumos que ella tiene para luego ser madre. Estas experiencias deben ser tratadas con delicadeza, respeto, y si en algún momento surgen experiencias de trauma, tratar de escuchar atentamente, permitiendo que la madre se sienta escuchada, apoyada y confirmada en sus recuerdos.
- Si identifica patrones de interacción en los que se repite la historia de la madre, señálese con sutileza y tacto, permitiendo que la madre reflexione sobre ellos.
- Fomente la confianza de la madre en su capacidad para comprender a su hijo.



SESIÓN 5.

Comprendiendo y respondiendo a las necesidades de mi hijo(a)



Objetivo

- Aumentar la capacidad de la madre para identificar, comprender y realizar la respuesta oportuna a las necesidades de su hijo(a) a partir de la observación y análisis de escenas de video de interacción madre-hijo(a).

Propósito

Esta sesión pretende promover en la madre la capacidad para identificar, responder y atender de forma oportuna a las necesidades que su hijo(a) le expresa, convirtiéndose así en una base segura durante la interacción.

Descripción de la actividad

En esta sesión se abordarán los videos seleccionados con anterioridad por el profesional para analizar las interacciones que ocurren en la díada. El profesional y la madre observarán escenas de máximo 40 segundos en las que se observe que la madre identifica la señal del niño, la comprende adecuadamente y responde a ella de forma oportuna. Estas escenas de interacción por lo general son muy cortas; debe observarse claramente este patrón de interacción.

Procedimiento

1. Antes de iniciar la actividad, la madre diligenciará la escala visual analógica de estado emocional. Se le pide que califique de 0 a 10 el estado emocional que experimenta en este momento. Siendo 0 ("Me siento emocionalmente muy mal") y 10 ("Me siento emocionalmente muy bien").
2. Inicialmente, se abrirá un espacio de 20 minutos para socializar ideas del diario de la madre.
3. Se lee la introducción del cuadernillo de la madre.

Guía para la selección y análisis de escenas de video por parte del profesional (como se indica en la sesión 2)

Madre 1. Escena 1_____ PRIMER MOMENTO. Minuto:_____al SEGUNDO MOMENTO. Minuto:_____ al	
Primer momento <i>(señale con una X el tipo de experiencia)</i> : BS/E/ L: ¿Qué está pasando en la escena?	
BS: ¿Qué quiere el niño(a)? E: ¿Qué le señala la madre? L: ¿Qué hace el niño que molesta a la madre?	
Segundo momento BS: ¿Qué respuesta da la madre? e: ¿Qué hace el niño? L: ¿Qué le dice la madre?	
BS: ¿Qué hizo el niño después de la respuesta de la madre? E: ¿Qué pasa con el niño? L: ¿Cuál fue la respuesta del niño?	
BS/E/L: ¿Qué piensas de lo que pasó en la escena?	

Madre 1. Escena 2 PRIMER MOMENTO. Minuto:_____al SEGUNDO MOMENTO. Minuto:_____al	
Primer momento <i>(señale con una X el tipo de experiencia)</i> : BS/E/ L: ¿Qué está pasando en la escena?	
BS: ¿Qué quiere el niño(a)? E: ¿Qué le señala la madre? L: ¿Qué hace el niño que molesta a la madre?	
Segundo momento BS: ¿Qué respuesta da la madre? e: ¿Qué hace el niño? L: ¿Qué le dice la madre?	
BS: ¿Qué hizo el niño después de la respuesta de la madre? E: ¿Qué pasa con el niño? L: ¿Cuál fue la respuesta del niño?	
BS/E/L: ¿Qué piensas de lo que pasó en la escena?	

Madre 2. Escena 1_____ PRIMER MOMENTO. Minuto:_____al SEGUNDO MOMENTO. Minuto:_____al	
Primer momento <i>(señale con una X el tipo de experiencia)</i> : BS/E/ L: ¿Qué está pasando en la escena?	
BS: ¿Qué quiere el niño(a)? E: ¿Qué le señala la madre? L: ¿Qué hace el niño que molesta a la madre?	
Segundo momento BS: ¿Qué respuesta da la madre? e: ¿Qué hace el niño? L: ¿Qué le dice la madre?	
BS: ¿Qué hizo el niño después de la respuesta de la madre? E: ¿Qué pasa con el niño? L: ¿Cuál fue la respuesta del niño?	
BS/E/L: ¿Qué piensas de lo que pasó en la escena?	

Madre 2. Escena 2 PRIMER MOMENTO. Minuto:_____al SEGUNDO MOMENTO. Minuto:_____al	
Primer momento <i>(señale con una X el tipo de experiencia)</i> : BS/E/ L: ¿Qué está pasando en la escena?	
BS: ¿Qué quiere el niño(a)? E: ¿Qué le señala la madre? L: ¿Qué hace el niño que molesta a la madre?	
Segundo momento BS: ¿Qué respuesta da la madre? e: ¿Qué hace el niño? L: ¿Qué le dice la madre?	
BS: ¿Qué hizo el niño después de la respuesta de la madre? E: ¿Qué pasa con el niño? L: ¿Cuál fue la respuesta del niño?	
BS/E/L: ¿Qué piensas de lo que pasó en la escena?	

Madre 3. Escena 1_____ PRIMER MOMENTO. Minuto:_____al SEGUNDO MOMENTO. Minuto:_____al	
Primer momento <i>(señale con una X el tipo de experiencia):</i> BS/E/ L: ¿Qué está pasando en la escena?	
BS: ¿Qué quiere el niño(a)? E: ¿Qué le señala la madre? L: ¿Qué hace el niño que molesta a la madre?	
Segundo momento BS: ¿Qué respuesta da la madre? e: ¿Qué hace el niño? L: ¿Qué le dice la madre?	
BS: ¿Qué hizo el niño después de la respuesta de la madre? E: ¿Qué pasa con el niño? L: ¿Cuál fue la respuesta del niño?	
BS/E/L: ¿Qué piensas de lo que pasó en la escena?	

Madre 3. Escena 2

PRIMER MOMENTO. Minuto:_____al

SEGUNDO MOMENTO. Minuto:_____al

Primer momento (<i>señale con una X el tipo de experiencia</i>): BS/E/ L: ¿Qué está pasando en la escena?	
BS: ¿Qué quiere el niño(a)? E: ¿Qué le señala la madre? L: ¿Qué hace el niño que molesta a la madre?	
Segundo momento BS: ¿Qué respuesta da la madre? e: ¿Qué hace el niño? L: ¿Qué le dice la madre?	
BS: ¿Qué hizo el niño después de la respuesta de la madre? E: ¿Qué pasa con el niño? L: ¿Cuál fue la respuesta del niño?	
BS/E/L: ¿Qué piensas de lo que pasó en la escena?	

Presentación de escenas de video y retroalimentación

4. Antes de presentar las escenas, el profesional debe tratar de disminuir el estrés o ansiedad en las madres. Para conseguir esto, leerá las siguientes frases con la madre antes de la observación:
 - Las escenas se refieren a aspectos positivos de la relación con mi hijo(a) y me permiten fortalecer nuestra relación.
 - Las escenas son una oportunidad para pensar momentos específicos de lo que ocurre entre mi hijo(a) y yo para comprenderlo mejor.
 - Las escenas tienen la finalidad de fortalecer las competencias de cada madre como cuidadora.

Primero y segundo momento como se indica en la sesión 2

Tercer momento

El profesional vuelve a presentar la escena completa, y a medida que presenta la escena hará la siguiente retroalimentación de forma sistemática y continua, mirando directamente a la madre:

Experiencia de base segura

- Tu hijo(a) quería ... *(se señala la necesidad del niño).*
- Te diste cuenta de que él quería... *(se señala la necesidad del niño).*
- Mira que le respondiste adecuadamente a tu hijo(a)... hiciste *(se señala la acción de la madre).*
- Ahora está... *(se señala lo que el niño comienza a hacer).*

Otras opciones

- Observa que está contento porque te diste cuenta de que quería *(se señala la necesidad del niño(a))*.
- Tu respuesta le ha permitido disfrutar de... *(se señala lo que está haciendo el niño(a))*.
- Parece que la están pasando bien.

Experiencia de exploración

- Mira que tu hijo(a) estaba haciendo *(se señala lo que estaba haciendo)*...y tú le señalaste el... *(se indica lo señalado por la madre)*.
- Observa cómo empieza a... *(se señala la reacción del niño(a))*.
- Y se ve que la está pasando... *(se señala cómo la está pasando el niño(a))*.

Otras opciones

- Mira cómo te preocupas porque tu hijo(a) haga cosas interesantes.
- Es bueno ver cómo encuentras cosas interesantes para que tu hijo(a) haga.

Experiencia de estructuración (Límites)

- Mira cómo tu hijo(a) hace... *(se señala la acción del niño(a))*.
- Esto no te gusta...*(se señala la acción de la madre)*.
- Y observa cómo le explicas (...) por qué no debe hacerlo...
- Entiendes que tu hijo es pequeño y está aprendiendo qué es correcto y que es incorrecto.

Otras opciones

- Tu hijo está realizando algo que no te gusta...
- Le explicas por qué no debe hacerlo.
- Y mira lo que sucede...
- *(en el caso de que el niño(a) no deje de hacerlo)...* él necesita más tiempo para aprender lo que es correcto y lo que no es correcto.
- Recuerda que como es pequeño necesita tiempo.

Socialización de experiencias: las madres socializan la experiencia sobre observar y analizar las escenas de video. Debe ponerse énfasis en la capacidad de la madre para identificar, comprender y responder a su hijo(a). También puede realizar la siguiente pregunta: ¿qué piensas de lo que hizo?; ¿darse cuenta de lo que necesita su hijo(a)?

Cierre de la sesión

1. Finalmente, el profesional solicita a la madre que lea en voz alta las siguientes frases:
 - Identificar lo que mi hijo(a) necesita, lo(a) hace sentir que es importante para mí y que lo comprendo.
 - Responder adecuadamente a las necesidades de mi hijo(a), le hace sentir que yo lo conozco y que contará siempre con mi ayuda.
2. La madre diligencia de nuevo la escala visual analógica de estado emocional. Se le pide que califique de 0 a 10 el estado emocional que experimenta en este momento. Siendo 0 ("Me siento emocionalmente muy mal") y 10 ("Me siento emocionalmente muy bien").
3. Al final se debe recordar a la madre diligenciar su diario a lo largo de la semana.

Recursos

Escenas de video, seleccionadas con anterioridad, en las que la madre al interactuar con su hijo identifica y responde a su necesidad.

- Manual de la madre.
- Manual del profesional.
- Lápiz y borrador.
- Computador.

Tiempo: dos horas.

Consejos para el profesional

- Las madres son muy sensibles al verse en una escena de video. Trate de tranquilizarlas antes de presentar las escenas, poniendo énfasis en que el video será para ayudarlas en el acompañamiento de su hijo(a).
- Señale con voz clara, firme y tranquila el acto de la madre al identificar lo que su hijo(a) quiere.
- Hágala sentir bien con el hecho de reconocer lo que pasa con su hijo(a).

SESIÓN 6.

Fortaleciendo mi capacidad para entender a mi hijo(a)

Objetivo

- Favorecer la capacidad de la madre para reconocer y responder a las señales de su hijo(a) a partir del análisis de escenas de video.

Propósito

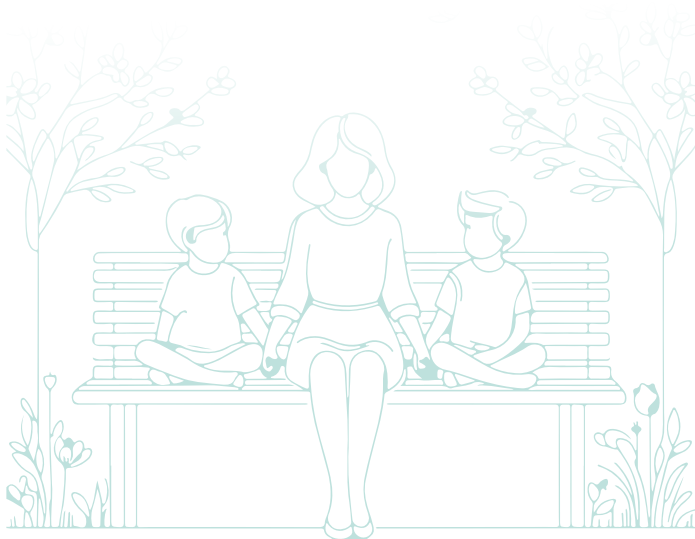
Esta sesión busca fortalecer en la madre la capacidad para identificar las necesidades que su hijo(a) manifiesta durante la interacción, con el fin de que su respuesta sea conforme a dicha necesidad.

Descripción de la actividad

Esta sesión busca que la madre fomente su capacidad para identificar y responder a las necesidades de su hijo(a) a partir del análisis de momentos en los que ella se conecta con diversas necesidades expresadas por su él(ella) durante la interacción.

Procedimiento

1. Antes de iniciar la actividad, la madre diligenciará la escala visual analógica de estado emocional. Se le pide que califique de 0 a 10 el estado emocional que experimenta en este momento. Siendo 0 ("Me siento emocionalmente muy mal") y 10 ("Me siento emocionalmente muy bien").
2. Inicialmente se abrirá un espacio de 20 minutos para socializar ideas del diario de la madre.
3. Se lee la introducción que la madre tiene en su cuadernillo.



Guía para la selección y análisis de escenas de video por parte del profesional (como se indica en la sesión 2)

Madre 1. Escena 1_____ PRIMER MOMENTO. Minuto:_____al SEGUNDO MOMENTO. Minuto:_____al	
Primer momento (<i>señale con una X el tipo de experiencia</i>): BS/E/ L: ¿Qué está pasando en la escena?	
BS: ¿Qué quiere el niño(a)? E: ¿Qué le señala la madre? L: ¿Qué hace el niño que molesta a la madre?	
Segundo momento BS: ¿Qué respuesta da la madre? e: ¿Qué hace el niño? L: ¿Qué le dice la madre?	
BS: ¿Qué hizo el niño después de la respuesta de la madre? E: ¿Qué pasa con el niño? L: ¿Cuál fue la respuesta del niño?	
BS/E/L: ¿Qué piensas de lo que pasó en la escena?	

Madre 1. Escena 2

PRIMER MOMENTO. Minuto:_____al

SEGUNDO MOMENTO. Minuto:_____al

Primer momento <i>(señale con una X el tipo de experiencia)</i> : BS/E/ L: ¿Qué está pasando en la escena?	
BS: ¿Qué quiere el niño(a)? E: ¿Qué le señala la madre? L: ¿Qué hace el niño que molesta a la madre?	
Segundo momento BS: ¿Qué respuesta da la madre? e: ¿Qué hace el niño? L: ¿Qué le dice la madre?	
BS: ¿Qué hizo el niño después de la respuesta de la madre? E: ¿Qué pasa con el niño? L: ¿Cuál fue la respuesta del niño?	
BS/E/L: ¿Qué piensas de lo que pasó en la escena?	

Madre 2. Escena 1_____ PRIMER MOMENTO. Minuto:_____al SEGUNDO MOMENTO. Minuto:_____al	
Primer momento <i>(señale con una X el tipo de experiencia)</i> : BS/E/ L: ¿Qué está pasando en la escena?	
BS: ¿Qué quiere el niño(a)? E: ¿Qué le señala la madre? L: ¿Qué hace el niño que molesta a la madre?	
Segundo momento BS: ¿Qué respuesta da la madre? e: ¿Qué hace el niño? L: ¿Qué le dice la madre?	
BS: ¿Qué hizo el niño después de la respuesta de la madre? E: ¿Qué pasa con el niño? L: ¿Cuál fue la respuesta del niño?	
BS/E/L: ¿Qué piensas de lo que pasó en la escena?	

Madre 2. Escena 2

PRIMER MOMENTO. Minuto:_____al

SEGUNDO MOMENTO. Minuto:_____al

Primer momento (<i>señale con una X el tipo de experiencia</i>): BS/E/ L: ¿Qué está pasando en la escena?	
BS: ¿Qué quiere el niño(a)? E: ¿Qué le señala la madre? L: ¿Qué hace el niño que molesta a la madre?	
Segundo momento BS: ¿Qué respuesta da la madre? e: ¿Qué hace el niño? L: ¿Qué le dice la madre?	
BS: ¿Qué hizo el niño después de la respuesta de la madre? E: ¿Qué pasa con el niño? L: ¿Cuál fue la respuesta del niño?	
BS/E/L: ¿Qué piensas de lo que pasó en la escena?	

Madre 3. Escena 1 _____

PRIMER MOMENTO. Minuto: _____ **al**

SEGUNDO MOMENTO. Minuto: _____ **al**

Primer momento <i>(señale con una X el tipo de experiencia)</i> : BS/E/ L: ¿Qué está pasando en la escena?	
BS: ¿Qué quiere el niño(a)? E: ¿Qué le señala la madre? L: ¿Qué hace el niño que molesta a la madre?	
Segundo momento BS: ¿Qué respuesta da la madre? e: ¿Qué hace el niño? L: ¿Qué le dice la madre?	
BS: ¿Qué hizo el niño después de la respuesta de la madre? E: ¿Qué pasa con el niño? L: ¿Cuál fue la respuesta del niño?	
BS/E/L: ¿Qué piensas de lo que pasó en la escena?	

Madre 3. Escena 2 PRIMER MOMENTO. Minuto:_____al SEGUNDO MOMENTO. Minuto:_____al	
Primer momento (señale con una X el tipo de experiencia): BS/E/ L: ¿Qué está pasando en la escena?	
BS: ¿Qué quiere el niño(a)? E: ¿Qué le señala la madre? L: ¿Qué hace el niño que molesta a la madre?	
Segundo momento BS: ¿Qué respuesta da la madre? e: ¿Qué hace el niño? L: ¿Qué le dice la madre?	
BS: ¿Qué hizo el niño después de la respuesta de la madre? E: ¿Qué pasa con el niño? L: ¿Cuál fue la respuesta del niño?	
BS/E/L: ¿Qué piensas de lo que pasó en la escena?	

Presentación de escenas de video y retroalimentación

4. Antes de presentar las escenas, el profesional debe tratar de disminuir el estrés o ansiedad en las madres. Para conseguir esto, leerá las siguientes frases con la madre antes de la observación:
 - Las escenas se refieren a aspectos positivos de la relación con mi hijo(a) y me permiten fortalecer nuestra relación.
 - Cada escena es una oportunidad para pensar momentos específicos de lo que ocurre entre mi hijo(a) y yo para comprenderlo mejor.
 - Las escenas tienen la finalidad de fortalecer las competencias de cada madre como cuidador.

Primero y segundo momento como se indica en la sesión 2

Tercer momento

El profesional vuelve a presentar la escena completa, y a medida que presenta la escena hará la siguiente retroalimentación de forma sistemática y continua, mirando directamente a la madre.

Experiencia de base segura

- Tu hijo(a) quería ... *(se señala la necesidad del niño)*.
- Te diste cuenta de que él quería... *(se señala la necesidad del niño)*.
- Mira que le respondiste adecuadamente a tu hijo(a)... hiciste *(se señala la acción de la madre)*.
- Ahora está... *(se señala lo que el niño comienza a hacer)*.

Otras opciones

- Observa que está contento porque te diste cuenta de que quería *(se señala la necesidad del niño(a))*.

- Tú respuesta le ha permitido disfrutar de... *(se señala lo que está haciendo el niño(a))*.
- Parece que la están pasando bien.

Experiencia de exploración

- Mira que tu hijo(a) estaba haciendo *(se señala lo que estaba haciendo)*... y tú le señalaste el... *(se indica lo señalado por la madre)*.
- Observa cómo empieza a... *(se señala la reacción del niño(a))*.
- Y se ve que la está pasando... *(se señala cómo la está pasando el niño(a))*.

Otras opciones

- Mira cómo te preocupas porque tu hijo(a) haga cosas interesantes.
- Es bueno ver cómo encuentras cosas interesantes para que tu hijo(a) haga.

Experiencia de estructuración (Límites)

- Mira cómo tu hijo(a) hace... *(se señala la acción del niño(a))*.
- Esto no te gusta... *(se señala la acción de la madre)*.
- Y observa cómo le explicas (...) por qué no debe hacerlo...
- Entiendes que tu hijo es pequeño y está aprendiendo qué es correcto y que es incorrecto.

Otras opciones

- Tu hijo está realizando algo que no te gusta...
- Le explicas por qué no debe hacerlo.
- Y mira lo que sucede...

- *En el caso de que el niño(a) no deje de hacerlo... él necesita más tiempo para aprender lo que es correcto y lo que no es correcto.*
- Recuerda que como es pequeño necesita tiempo.

Socialización de experiencias: las madres socializan la experiencia sobre observar y analizar las escenas de video. Debe ponerse énfasis en la capacidad de la madre para identificar, comprender y responder a su hijo(a). También puede realizar la siguiente pregunta: ¿qué piensas de lo que hizo?; ¿darse cuenta de lo que necesita su hio(a)?

Cierre de la sesión

5. Finalmente, el profesional solicita a la madre que lea en voz alta las siguientes frases:
 - Entender las conductas de mi hijo(a), me permite responder mejor a sus necesidades.
 - Mi hijo expresa de diferentes formas lo que quiere, lo importante es que pueda comprenderlo.
6. La madre diligencia de nuevo la escala visual analógica de estado emocional. Se le pide que califique de 0 a 10 el estado emocional que experimenta en este momento. Siendo 0 ("Me siento emocionalmente muy mal") y 10 ("Me siento emocionalmente muy bien").
7. Al final se debe recordar a la madre diligenciar su diario a lo largo de la semana.

Recursos

- Escenas de vídeo, seleccionadas con anterioridad, en las que la madre, al interactuar con su hijo, identifica y responde a su necesidad.
- Manual de la madre.

- Manual del profesional.
- Hojas de papel periódico.
- Hojas de papel periódico.
- Lápiz y borrador.
- Computador.

Tiempo: hora y media.

Consejo para el profesional

- Favorezca siempre la habilidad de la madre para identificar, comprender y responder adecuadamente a las señales de su hijo(a).
- Recuérdele que su hijo(a) disfruta debido a que ella puede responder adecuadamente.
- Permítale sentir que puede ayudar a su hijo(a) a sentirse bien.
- Promueva confianza en ellas y en usted.

SESIÓN 7.

Restableciendo la conexión con mi hijo(a)



Objetivo

- Fomentar la sensibilidad materna a partir del análisis de escenas de desconexión durante la interacción madre-hijo(a).

Propósito

Esta sesión se enfoca en fortalecer la capacidad de la madre para restablecer la relación con su hijo(a) a partir del análisis de momentos de desconexión durante la interacción cotidiana.

Descripción de la actividad

Esta sesión se enfoca en continuar con la promoción de la sensibilidad materna a partir del análisis de escenas de desconexión madre-hijo(a). Las madres observarán y analizarán momentos en los que no identifican las señales de su hijo(a) y no responden a ellas oportunamente. Este análisis permitirá que la madre, al identificar y analizar los momentos de desconexión, sea consciente de la importancia de reconocer las necesidades de su hijo(a).

Procedimiento

1. Antes de iniciar la actividad la madre diligenciará la escala visual analógica de estado emocional. Se pide a la madre que califique de 0 a 10 el estado emocional que experimenta en este momento. Siendo 0 ("Me siento emocionalmente muy mal") y 10 ("Me siento emocionalmente muy bien").
2. Se abrirá un espacio de 20 minutos para socializar aspectos del diario de la madre.
3. Se lee la introducción del manual de las madres.

Actividad 1. Observando y pensando la relación con mi hijo(a)

Procedimiento

Previo a la sesión, el profesional realizará un análisis de las grabaciones que posee por la visita inicial y seleccionará una escena de interacción en la que se observe el fenómeno de base segura, exploración o estructuración (límites).

Guía para la selección y análisis de escenas de video por parte del profesional

El profesional debe diligenciar antes de la sesión esta guía para cada una de las escenas de video. La preparación cuidadosa de las escenas le permitirá orientar adecuadamente la sesión y trabajar puntualmente los aspectos requeridos sin necesidad de dispersarse o realizar una sesión caracterizada por la incertidumbre.

Las escenas deben ser de máximo 40 segundos.

Experiencia de base segura

1. El niño(a) expresa una necesidad o demanda (pide tetero, solicita que la madre le pase un objeto, pide ser cargado, señala algo en el ambiente, expresa malestar, tiene sueño o hambre, no quiere algo, etc.).
2. La madre no se da cuenta de la señal del niño(a) (no lo mira, no le dirige palabras, no realiza un movimiento corporal). Se debe observar claramente la forma como la madre no capta la señal del niño(a).
3. La madre no responde a la señal. (La respuesta puede ser demorada, ignorada o confusa).

Experiencia de exploración

1. El niño(a) está realizando una actividad (jugar, correr, conversar, etc.).
2. El niño(a) se aleja, se pone en riesgo, se asusta, etc.
3. La madre se enoja, se asusta, no le dice nada, etc.
4. El niño se asusta, se enoja, deja de realizar la actividad o no la realiza, se queda en silencio, etc.

Estructuración (Límites)

1. El niño realiza una actividad o acción que molesta a la madre.
2. La madre se enoja, lo regaña, le pega.
3. El niño deja de hacerlo, llora, baja la cabeza, se siente mal.

En este esquema registre el minuto y segundo donde se encuentra cada momento de la escena elegida por usted y responda a las preguntas guía:



Madre 1. Escena 1 _____

PRIMER MOMENTO. Minuto:_____al

SEGUNDO MOMENTO. Minuto:_____al

<p>Primer momento <i>(señale con una X el tipo de experiencia)</i>:</p> <p>BS/E/ L: ¿Qué está pasando en la escena?</p>	
<p>BS: ¿Qué quiere el niño(a)?</p> <p>E: ¿Qué está pasando con el niño(a)?</p> <p>L: ¿qué está haciendo el niño(a)?</p>	
<p>Segundo momento</p> <p>BS: ¿Qué respuesta da la madre?</p> <p>e: ¿Qué hace la madre?</p> <p>L: ¿Qué le dice la madre?</p>	
<p>BS: ¿Qué pasó con el niño(a)?</p> <p>E: ¿Qué pasó con el niño?</p> <p>L: ¿Qué hizo el niño(a)?</p>	
<p>Tercer momento</p> <p>BS/E/L: ¿Qué otra respuesta se pudo haber dado?</p>	

Madre 1. Escena 2

PRIMER MOMENTO. Minuto:_____al

SEGUNDO MOMENTO. Minuto:_____al

Primer momento <i>(señale con una X el tipo de experiencia)</i> : BS/E/ L: ¿Qué está pasando en la escena?	
BS: ¿Qué quiere el niño(a)? E: ¿Qué está pasando con el niño(a)? L: ¿qué está haciendo el niño(a)?	
Segundo momento BS: ¿Qué respuesta da la madre? e: ¿Qué hace la madre? L: ¿Qué le dice la madre?	
BS: ¿Qué pasó con el niño(a)? E: ¿Qué pasó con el niño? L: ¿Qué hizo el niño(a)?	
Tercer momento BS/E/L: ¿Qué otra respuesta se pudo haber dado?	

Madre 2. Escena 1 _____ PRIMER MOMENTO. Minuto:_____al SEGUNDO MOMENTO. Minuto:_____al	
Primer momento <i>(señale con una X el tipo de experiencia)</i> : BS/E/ L: ¿Qué está pasando en la escena?	
BS: ¿Qué quiere el niño(a)? E: ¿Qué está pasando con el niño(a)? L: ¿qué está haciendo el niño(a)?	
Segundo momento BS: ¿Qué respuesta da la madre? e: ¿Qué hace la madre? L: ¿Qué le dice la madre?	
BS: ¿Qué pasó con el niño(a)? E: ¿Qué pasó con el niño? L: ¿Qué hizo el niño(a)?	
Tercer momento BS/E/L: ¿Qué otra respuesta se pudo haber dado?	

Madre 2. Escena 2

PRIMER MOMENTO. Minuto:_____al

SEGUNDO MOMENTO. Minuto:_____al

<p>Primer momento <i>(señale con una X el tipo de experiencia):</i> BS/E/ L: ¿Qué está pasando en la escena?</p>	
<p>BS: ¿Qué quiere el niño(a)? E: ¿Qué está pasando con el niño(a)? L: ¿qué está haciendo el niño(a)?</p>	
<p>Segundo momento BS: ¿Qué respuesta da la madre? e: ¿Qué hace la madre? L: ¿Qué le dice la madre?</p>	
<p>BS: ¿Qué pasó con el niño(a)? E: ¿Qué pasó con el niño? L: ¿Qué hizo el niño(a)?</p>	
<p>Tercer momento BS/E/L: ¿Qué otra respuesta se pudo haber dado?</p>	

Madre 3. Escena 1 _____

PRIMER MOMENTO. Minuto:_____al

SEGUNDO MOMENTO. Minuto:_____al

<p>Primer momento <i>(señale con una X el tipo de experiencia)</i>:</p> <p>BS/E/ L: ¿Qué está pasando en la escena?</p>	
<p>BS: ¿Qué quiere el niño(a)?</p> <p>E: ¿Qué está pasando con el niño(a)?</p> <p>L: ¿qué está haciendo el niño(a)?</p>	
<p>Segundo momento</p> <p>BS: ¿Qué respuesta da la madre?</p> <p>e: ¿Qué hace la madre?</p> <p>L: ¿Qué le dice la madre?</p>	
<p>BS: ¿Qué pasó con el niño(a)?</p> <p>E: ¿Qué pasó con el niño?</p> <p>L: ¿Qué hizo el niño(a)?</p>	
<p>Tercer momento</p> <p>BS/E/L: ¿Qué otra respuesta se pudo haber dado?</p>	

Madre 3. Escena 2

PRIMER MOMENTO. Minuto:_____al

SEGUNDO MOMENTO. Minuto:_____al

<p>Primer momento <i>(señale con una X el tipo de experiencia):</i> BS/E/ L: ¿Qué está pasando en la escena?</p>	
<p>BS: ¿Qué quiere el niño(a)? E: ¿Qué está pasando con el niño(a)? L: ¿qué está haciendo el niño(a)?</p>	
<p>Segundo momento BS: ¿Qué respuesta da la madre? e: ¿Qué hace la madre? L: ¿Qué le dice la madre?</p>	
<p>BS: ¿Qué pasó con el niño(a)? E: ¿Qué pasó con el niño? L: ¿Qué hizo el niño(a)?</p>	
<p>Tercer momento BS/E/L: ¿Qué otra respuesta se pudo haber dado?</p>	

Presentación de escenas de video y retroalimentación

Antes de presentar las escenas el profesional debe tratar de disminuir el estrés o ansiedad en las madres. Para conseguir esto, leerá las siguientes frases con las madres antes de la observación:

- Las madres no siempre responden a las señales o necesidades de sus hijos debido a muchas circunstancias: cansancio, problemas familiares o de pareja, situación de trabajo, entre otros.
- A veces es importante observar cómo nos podemos desconectar de los hijos con la finalidad de fortalecer nuestros lazos de amor.
- Las escenas que vamos a observar no tienen como objetivo hacerla sentir mal, incómoda o culpable por no haber atendido a la necesidad de su hijo(a); al contrario, se pretende fortalecer su capacidad para ser una madre sensible.
- No se aceptan críticas ni juicios por parte de las madres durante la presentación de la escena.

Primer momento

Inicialmente, el profesional presenta el primer momento de la escena en las que el niño manifiesta la experiencia de base segura, exploración o estructuración (límites). Al terminar de presentar este momento de la escena, realiza las siguientes preguntas que la madre responde en su manual:

- BS, E, L: ¿Qué está pasando en la escena?
- BS: ¿Qué quiere el niño(a)? / E: ¿Qué está pasando con el niño(a)? / L: ¿Qué está haciendo el niño(a)?

Se socializan las respuestas de las madres, empezando por las madres a las que no corresponde el video. El profesional confirma las respuestas de la madre: “Así es, el niño quiere que le pasen la cuchara”; “El niño(a) está jugando al balón”; “Lanzó muy duro la pelota y quebró un vidrio”.

Segundo momento

El profesional vuelve a presentar la escena desde el inicio, pero en esta ocasión presenta el segundo momento. Al terminar, realiza las siguientes preguntas, que la madre responde en su manual:

- BS: ¿Qué respuesta realiza la madre? / E: ¿Qué hace la madre? / L: ¿Qué le dice la madre?
- BS: ¿Qué pasó con el niño(a)? / E: ¿Qué pasó con el niño? / L: ¿Qué hizo el niño(a)?

Tercer momento

El profesional realiza la siguiente pregunta a las madres:

- BS/E/L: ¿Qué otra respuesta se pudo haber dado?

Se socializan las respuestas de las madres, empezando por las madres a las que no corresponde el video. El profesional confirma las respuestas de la madre: “Así es, el niño(a) quería la cuchara y no te diste cuenta”; “Te asustaste con lo que estaba haciendo tu hijo(a), y él(ella) dejó de hacerlo”; “Te enojaste y lo regañaste, y él(ella) empezó a llorar”; “Así es, otra opción es explicarle por qué no debe tirar el balón fuera de la casa”.

Cuarto momento

El profesional vuelve a presentar la escena completa y a medida que presenta la escena hará la siguiente retroalimentación de forma sistemática y continua, mirando directamente a la madre:

Experiencia de base segura:

- Tu hijo(a) quería... *(se señala la necesidad del niño(a)).*
- Mira que... *(se señala la no respuesta que hace la madre).*
- Ahora él(ella) está... *(se señala lo que el niño(a) comienza a hacer).*

Experiencia de exploración

- Mira que tu hijo(a) estaba haciendo *(se señala lo que estaba haciendo).*
- Mira cómo te asustaste... *(se señala la reacción o no reacción de la madre).*
- Observa cómo empieza a... *(se señala la reacción del niño(a)).*

Experiencia de estructuración (Límites)

- Mira cómo tu hijo(a) hace... *(se señala la reacción de la madre: enojo, rabia, frustración).*
- Esto no te gusta... te enoja...
- Y observa cómo... *(se señala la reacción de la madre).*
- Mira cómo tu hijo(a)... *(se señala la reacción del hijo(a)).*

Socialización de experiencias: las madres socializan la experiencia sobre observar y analizar las escenas de video. Debe ponerse énfasis en la capacidad de la madre para identificar, comprender y responder a su hijo(a).

.....

Mensaje: se lee con la madre el siguiente mensaje:

Recuerda que los grandes cambios comienzan paso a paso. Los cambios importantes van paso a paso, con una acción diaria. Comienza cambiando aquello que no te hace bien a ti ni a tu hijo(a). Se siempre amable contigo y con él (ella). Pero sobre todo, recuerda que siempre tendrás la oportunidad para mejorar la relación con tu hijo(a). Se compasiva contigo.

.....

Cierre de la sesión

Finalmente, el profesional solicita a la madre que lea en voz alta las siguientes frases:

- Muchas veces el cansancio, mis emociones y los problemas hacen que no le responda siempre a mi hijo(a).
- Cada madre tiene en su interior muchas situaciones que la llevan a no poder identificar las señales de su hijo(a).
- La madre diligencia de nuevo la escala visual analógica de estado emocional. Se le pide que califique de 0 a 10 el estado emocional que experimenta en este momento. Siendo 0 ("Me siento emocionalmente muy mal") y 10 ("Me siento emocionalmente muy bien").
- Al final se debe recordar a la madre diligenciar su diario a lo largo de la semana.

Recursos

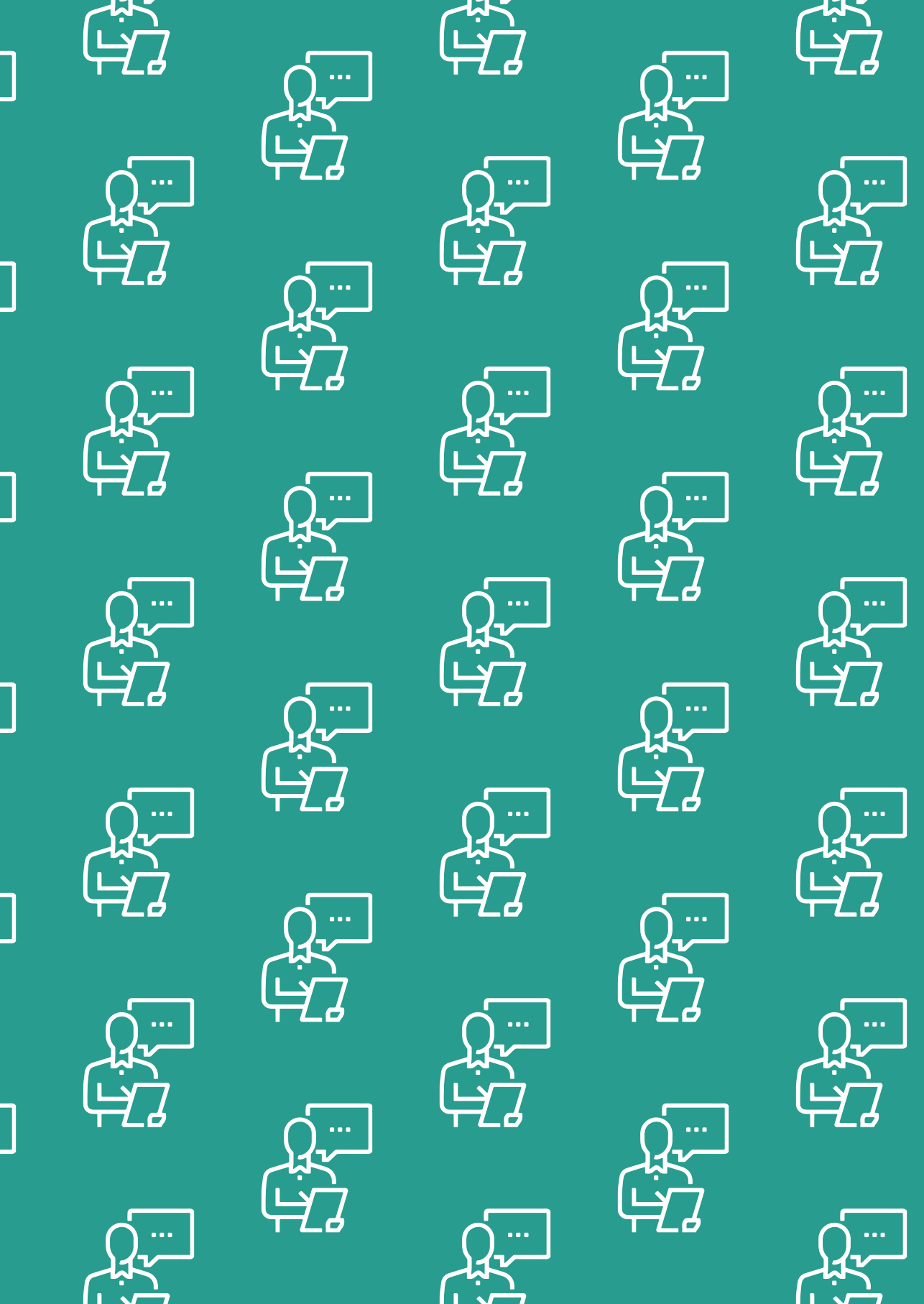
- Escenas de vídeo interacción madre-niño. Se seleccionarán escenas en las que se evidencien encuentros recíprocos madre-hijo y rupturas o desconexiones en la interacción.

- Manual madres.
- Manual para profesionales.
- Lápiz y borrador.
- Computador.

Tiempo: dos horas.

Consejos para el profesional

- Las escenas de ruptura o desconexión son difíciles para las madres. Trate estas escenas con todo el tacto posible.
- Evite críticas por parte suya y de las demás integrantes.
- Los señalamientos deben estar orientados a la capacidad de la madre para identificar lo que pasa con su hijo(a) en la interacción cotidiana, no a que se sienta mal con su rol.
- Fomente la confianza y el respeto.



SESIÓN 8.

Fortaleciendo el vínculo con mi hijo(a)

Objetivo

- Incrementar la capacidad de la madre para identificar, comprender y responder oportunamente a las señales de su hijo(a) a partir de la identificación de momentos de desconexión en el análisis de escenas de video.

Propósito

Se pretende que el análisis de la desconexión de la madre hacia su hijo(a) en momentos específicos de interacción aumente su capacidad para reconocer sus demandas y garantizar la respuesta adecuada.

Descripción de la actividad

En esta sesión la atención se focaliza en los momentos de ruptura de la interacción. Durante la relación madre-hijo ocurren escenas en las que la madre, por diferentes circunstancias, no atiende a las demandas de su hijo(a) o su comprensión no se ajusta a su necesidad. Estas desconexiones pueden estar en diferentes niveles durante la interacción, desde desconexiones sutiles hasta aquellas que producen intensa frustración y rabia en el niño(a). Esta sesión aumenta en la madre la capacidad para estar atenta a las demandas de su hijo(a) y darle una respuesta ajustada a su necesidad.

Procedimiento

1. Antes de iniciar la actividad, la madre diligenciará la escala visual analógica de estado emocional. Se le pide que califique de 0 a 10 el estado emocional que experimenta en este momento. Siendo 0 ("Me siento emocionalmente muy mal") y 10 ("Me siento emocionalmente muy bien").
2. Se abrirá un espacio de 20 minutos para socializar aspectos del diario de la madre.
3. Se lee la introducción del manual de las madres.



Guía para la selección y análisis de escenas de video por parte del profesional (como se indica en la sesión 6)

Madre 1. Escena 1 _____ PRIMER MOMENTO. Minuto:_____al SEGUNDO MOMENTO. Minuto:_____al	
Primer momento <i>(señale con una X el tipo de experiencia):</i> BS/E/ L: ¿Qué está pasando en la escena?	
BS: ¿Qué quiere el niño(a)? E: ¿Qué está pasando con el niño(a)? L: ¿qué está haciendo el niño(a)?	
Segundo momento BS: ¿Qué respuesta da la madre? e: ¿Qué hace la madre? L: ¿Qué le dice la madre?	
BS: ¿Qué pasó con el niño(a)? E: ¿Qué pasó con el niño? L: ¿Qué hizo el niño(a)?	
Tercer momento BS/E/L: ¿Qué otra respuesta se pudo haber dado?	

Madre 1. Escena 2

PRIMER MOMENTO. Minuto:_____al

SEGUNDO MOMENTO. Minuto:_____al

Primer momento (señale con una X el tipo de experiencia): BS/E/ L: ¿Qué está pasando en la escena?	
BS: ¿Qué quiere el niño(a)? E: ¿Qué está pasando con el niño(a)? L: ¿qué está haciendo el niño(a)?	
Segundo momento BS: ¿Qué respuesta da la madre? e: ¿Qué hace la madre? L: ¿Qué le dice la madre?	
BS: ¿Qué pasó con el niño(a)? E: ¿Qué pasó con el niño? L: ¿Qué hizo el niño(a)?	
Tercer momento BS/E/L: ¿Qué otra respuesta se pudo haber dado?	

Madre 2. Escena 1 _____

PRIMER MOMENTO. Minuto:_____al

SEGUNDO MOMENTO. Minuto:_____al

Primer momento (*señale con una X el tipo de experiencia*):
BS/E/ L: ¿Qué está pasando en la escena?

BS: ¿Qué quiere el niño(a)?
E: ¿Qué está pasando con el niño(a)?
L: ¿qué está haciendo el niño(a)?

Segundo momento
BS: ¿Qué respuesta da la madre?
e: ¿Qué hace la madre?
L: ¿Qué le dice la madre?

BS: ¿Qué pasó con el niño(a)?
E: ¿Qué pasó con el niño?
L: ¿Qué hizo el niño(a)?

Tercer momento
BS/E/L: ¿Qué otra respuesta se pudo haber dado?

Madre 2. Escena 2

PRIMER MOMENTO. Minuto:_____al

SEGUNDO MOMENTO. Minuto:_____al

<p>Primer momento <i>(señale con una X el tipo de experiencia)</i>:</p> <p>BS/E/ L: ¿Qué está pasando en la escena?</p>	
<p>BS: ¿Qué quiere el niño(a)?</p> <p>E: ¿Qué está pasando con el niño(a)?</p> <p>L: ¿qué está haciendo el niño(a)?</p>	
<p>Segundo momento</p> <p>BS: ¿Qué respuesta da la madre?</p> <p>e: ¿Qué hace la madre?</p> <p>L: ¿Qué le dice la madre?</p>	
<p>BS: ¿Qué pasó con el niño(a)?</p> <p>E: ¿Qué pasó con el niño?</p> <p>L: ¿Qué hizo el niño(a)?</p>	
<p>Tercer momento</p> <p>BS/E/L: ¿Qué otra respuesta se pudo haber dado?</p>	

Madre 3. Escena 1 _____ PRIMER MOMENTO. Minuto: _____ al SEGUNDO MOMENTO. Minuto: _____ al	
Primer momento (<i>señale con una X el tipo de experiencia</i>): BS/E/ L: ¿Qué está pasando en la escena?	
BS: ¿Qué quiere el niño(a)? E: ¿Qué está pasando con el niño(a)? L: ¿qué está haciendo el niño(a)?	
Segundo momento BS: ¿Qué respuesta da la madre? e: ¿Qué hace la madre? L: ¿Qué le dice la madre?	
BS: ¿Qué pasó con el niño(a)? E: ¿Qué pasó con el niño? L: ¿Qué hizo el niño(a)?	
Tercer momento BS/E/L: ¿Qué otra respuesta se pudo haber dado?	

Madre 3. Escena 2 PRIMER MOMENTO. Minuto:_____al SEGUNDO MOMENTO. Minuto:_____al	
Primer momento <i>(señale con una X el tipo de experiencia):</i> BS/E/ L: ¿Qué está pasando en la escena?	
BS: ¿Qué quiere el niño(a)? E: ¿Qué está pasando con el niño(a)? L: ¿qué está haciendo el niño(a)?	
Segundo momento BS: ¿Qué respuesta realiza la madre? e: ¿Qué hace la madre? L: ¿Qué le dice la madre?	
BS: ¿Qué pasó con el niño(a)? E: ¿Qué pasó con el niño? L: ¿Qué hizo el niño(a)?	
Tercer momento BS/E/L: ¿Qué otra respuesta se pudo haber dado?	

Presentación de escenas de video y retroalimentación

Esta sesión es muy sensible para las madres, debido al uso de escenas de desconexión. Por este motivo, antes de presentar las escenas, el profesional debe tratar de disminuir el estrés o ansiedad en las madres. Para esto, leerá en voz alta con las madres las siguientes frases:

- Las situaciones cotidianas que viven las madres no siempre permiten una respuesta adecuada y oportuna a las necesidades de los niños.
- Hay ocasiones en que el temperamento del niño(a) y su forma de ser hacen difícil entenderlo y responder a sus necesidades.
- Los niños son personas igualmente complejas que los adultos, por este motivo, no siempre es fácil entenderlos.
- Las escenas que vamos a observar no tienen como objetivo hacerla sentir mal; al contrario, siempre se pretende fortalecer la capacidad de ser una madre sensible.
- Trataremos con cuidado cada una de las escenas que veremos a continuación.

Primero, segundo y tercer momento como se indica en la sesión 6

Cuarto momento

El profesional vuelve a presentar la escena completa, y a medida que presenta la escena hará la siguiente retroalimentación de forma sistemática y continua, mirando directamente a la madre:

Experiencia de base segura

- Tu hijo(a) quería ... *(se señala la necesidad del niño(a)).*
- Mira que...*(se señala la no respuesta que hace la madre).*

- Ahora él (ella) está... *(se señala lo que el niño(a) comienza a hacer)*.

Experiencia de exploración

- Mira que tu hijo(a) estaba haciendo *(se señala lo que estaba haciendo)*.
- Mira cómo te asustaste... *(se señala la reacción o no reacción de la madre)*.
- Observa cómo empieza a... *(se señala la reacción del niño(a))*.

Experiencia de estructuración (límites)

- Mira cómo tu hijo(a) hace... *(se señala la reacción de la madre: enojo, rabia, frustración)*.
- Esto no te gusta... te enoja...
- Y observa cómo... *(se señala la reacción de la madre)*.
- Mira cómo tu hijo(a)... *(se señala la reacción del hijo(a))*.

Socialización de experiencias: las madres socializan la experiencia sobre observar y analizar las escenas de video. Debe ponerse énfasis en la capacidad de la madre para identificar, comprender y responder a su hijo(a).

Mensaje

Un regalo para mi mamá

A mi mamá le voy a regalar un gusanito de seda, por su capacidad extraordinaria para cuidar y mimar. Le buscará un hogar cómodo y confortable, se preocupará para que no le falte comida, le acariciará con una sonrisa, velará por su seguridad y se asegurará de que está bien. Dejará que vaya creciendo y aloje su capullito, y cuando ya se convierta en mariposa le abrirá la puerta y le dejará volar en libertad.

Nunca dejará de quererle, y si un día la mariposa se siente sola o necesitada, mi mamá se encargará de apagar todas las luces del mundo, excepto la de su casa, que brillará más que nunca para que la mariposa encuentre el camino y la esperará con los brazos abiertos. Así es mi mamá. (Juana Berenguer Moreno).

.....

Cierre de la sesión

1. Finalmente, el profesional solicita a la madre que lea en voz alta las siguientes frases:
 - Las madres necesitan paciencia para entender a sus hijos.
 - No siempre la respuesta adecuada va a calmar a tu hijo(a); a veces él también se confunde y rechaza cualquier respuesta.
2. La madre diligencia de nuevo la escala visual analógica de estado emocional. Se le pide que califique de 0 a 10 el estado emocional que experimenta en este momento. Siendo 0 ("Me siento emocionalmente muy mal") y 10 ("Me siento emocionalmente muy bien").
3. Se solicita a la madre traer para la próxima sesión algunos juegos que su hijo utilice en el hogar.
4. Para la próxima sesión el niño(a) debe asistir.
5. Al final se debe recordar a la madre diligenciar su diario a lo largo de la semana.

Recursos

- Videgrabaciones de interacción madre-niño de 1 o 2 minutos. Se seleccionarán escenas en las que se evidencian rupturas en el vínculo.
- Manual para madres.

- Manual para profesionales.
- Lápiz y borrador.
- Computador.

Tiempo: hora y media.

Consejos para el profesional

- Antes de observar las escenas de video fomente confianza en las madres, ya que en esta sesión se enfrentarán a escenas en las que hay desconexión en el vínculo.
- Evite los juicios de valor o las críticas, ya que pueden generar estrés, angustia, vergüenza o rabia en las madres.
- Fomente siempre la sensibilidad de la madre, y utilice los momentos de desconexión para aumentar la frecuencia y el poder de las respuestas que la madre da a su hijo(a).

SESIÓN 9.

Fortaleciendo lazos de relación



Objetivo

- Potenciar la capacidad de la madre para identificar y responder a las demandas que su hijo(a) le hace durante la sesión de juego libre.

Propósito

Esta sesión pretende que la madre analice directamente la interacción con su hijo(a) en el juego para fortalecer su capacidad de captar y responder a las demandas que su hijo(a) le hace. Esta sesión permitirá que la madre consolide las ganancias que ha ido adquiriendo por su participación en el programa.

Descripción de la actividad

Esta sesión tiene como finalidad la puesta en práctica de las ganancias que la madre ha alcanzado durante su participación en el programa. Durante el juego libre, la madre tendrá la oportunidad para observar y analizar directamente las demandas que su hijo(a) le hace.

Procedimiento

1. Antes de iniciar la actividad, la madre diligencia la escala visual analógica de estado emocional. Se le pide que califique de 0 a 10 el estado emocional que experimenta en este momento. Siendo 0 ("Me siento emocionalmente muy mal") y 10 ("Me siento emocionalmente muy bien").
2. Se socializa el diario de las madres. Máximo 20 minutos.
3. Inicialmente se debe acondicionar un espacio con suficientes juguetes para el juego libre entre el niño(a) y su madre. El profesional tendrá preparados algunos juguetes en caso de que la madre no los lleve a la sesión.

Interacción en el juego libre

1. Para esta sesión, el profesional debe grabar algunos minutos de juego de la madre con su hijo(a), que serán utilizados en la última sesión.
2. Antes de iniciar el juego libre se realiza un encuentro con la madre en el que se le informa la finalidad de la sesión:
 - La sesión se realizará a partir del establecimiento de un juego libre durante 20 minutos con su hijo(a).
 - No hay ninguna regla para el juego.
3. Se solicita a la madre lo siguiente:
 - *¿Qué cosas hace el niño(a) contigo en el juego?*
4. Al terminar el juego se solicita a la madre registrar en su manual los aspectos que identificó durante el juego.
5. La madre socializa sus respuestas. Luego el profesional le pregunta *¿cómo le respondiste a tu hijo(a) en el juego?* Para la socialización, el profesional pondrá énfasis en la capacidad de la madre para responder a las diversas demandas que su hijo(a) le hace en el juego.
6. Al final se hace a la madre la siguiente pregunta: *¿cómo se sintió jugando con su hijo(a)?*

Cierre de la sesión

7. Al finalizar, se leerá con la madre las siguientes frases:
 - Aprender a jugar con mi hijo me permite compartir con él(ella) la alegría de crear.
 - El juego permite fomentar la satisfacción y alegría con los logros.
 - Jugar con mi hijo(a) es amarlo(a).

- Los niños necesitan tiempo y espacio para jugar. Jugar no es un lujo, es una necesidad.
- 8. Se solicita a la madre traer algunos juguetes para la próxima sesión.
- 9. La madre diligencia de nuevo la escala visual analógica de estado emocional. Se le pide que califique de 0 a 10 el estado emocional que experimenta en este momento. Siendo 0 ("Me siento emocionalmente muy mal") y 10 ("Me siento emocionalmente muy bien").
- 10. Se solicita a la madre diligenciar su diario en el transcurso de la semana.

Recursos

- Juguetes
- Manual para madres
- Manual del profesional
- Lápiz

Tiempo: hora y media.

Consejos para el profesional

- Promover confianza en las madres durante el juego con su hijo(a).
- Pase por el lugar donde está cada día y pregunte por su juego (tanto a la madre como al niño(a)); motíuelos.

SESIÓN 10.

Afianzando mis logros

Objetivos

1. Consolidar la capacidad de la madre para captar, comprender y responder adecuada y prontamente a las señales de su hijo(a) a partir del análisis del juego libre.
2. Reforzar la calidad del vínculo entre la madre y su hijo(a) a partir de retroalimentación por *videofeedback*.

Propósitos

Propósito 1	Esta última sesión se enfoca en afianzar los logros alcanzados por la madre para captar, comprender y responder a las señales del niño durante su interacción en el juego libre. La madre tendrá la oportunidad para analizar directamente la interacción con su hijo(a) y la forma como él le incluye en el juego.
Propósito 2	A partir de la presentación de una última escena de interacción y retroalimentación por <i>videofeedback</i> , se pretende que la madre refuerce su capacidad para ser sensible a su hijo(a).

Descripción de la actividad

Esta última sesión se presenta como un espacio para la consolidación de ganancias. Para esto se realizarán dos actividades: el juego libre, donde la madre, al interactuar con su hijo(a), analizará la forma como él hace sus demandas y el tipo de demandas que hace. Finalmente, la retroalimentación a través de *videofeedback*, que permitirá reforzar la capacidad de la madre para ser sensible.

Procedimiento

1. Antes de iniciar la actividad, la madre diligenciará la escala visual analógica de estado emocional. Se le pide que califique de 0 a 10 el estado emocional que experimenta en este momento. Siendo 0 ("Me siento emocionalmente muy mal") y 10 ("Me siento emocionalmente muy bien").
2. Se socializa el diario de las madres. Máximo 20 minutos.
3. Inicialmente se debe acondicionar un espacio con suficientes juguetes para el juego libre entre el niño(a) y su madre. Se utilizan los juguetes que la madre trae a la sesión, o el profesional tendrá algunos preparados.

Interacción en el juego libre

4. Antes de iniciar el juego libre se realiza un encuentro con la madre en el que se le informa la finalidad de la sesión:
 - Se comunica a la madre que la sesión se realizará a partir del establecimiento de un juego libre durante 20 minutos.

5. Se solicita a la madre lo siguiente:
¿Qué cosas hace el niño(a) contigo en el juego?
6. Al terminar el juego se solicita a la madre registrar en su manual los aspectos que identificó durante el juego.
7. La madre socializa sus respuestas. Luego el profesional le pregunta *¿cómo le respondiste a tu hijo(a) en el juego?* Para la socialización, el profesional pondrá énfasis en la capacidad de la madre para responder a las diversas demandas que su hijo(a) le hace en el juego.
8. Al final se hace a la madre la siguiente pregunta: *¿cómo se sintió jugando con su hijo(a)?*

Retroalimentación a través de *videofeedback*

Para esta última sesión, el profesional seleccionará de la filmación de la sesión 8 (juego libre) una escena en la que se observen los siguientes aspectos:

- El niño(a) incluye a la madre en el juego (le pasa un juguete, le pide ayuda, le muestra algo que está haciendo, le solicita que juegue con él).
- La madre responde a la demanda de su hijo(a) de participar en el juego (se debe observar la reacción de la madre a la demanda del niño).
- La madre y el niño(a) están jugando.

En esta sesión no se hará análisis de las escenas por parte de las madres. El profesional presentará una escena por cada madre y hará señalamientos positivos de forma sistemática a lo que ocurre en la escena. Se busca solo reforzar las ganancias de la madre.

Guía para la selección y análisis de escenas de video por parte del profesional (como se indica en la sesión 2)

Madre 1. Escena 1 _____	
PRIMER MOMENTO. Minuto:_____al	
SEGUNDO MOMENTO. Minuto:_____al	
¿Cómo incluye el niño a la madre?	
¿cómo responde la madre?	
¿Qué hacen los dos?	

Madre 2. Escena 1 _____	
PRIMER MOMENTO. Minuto:_____al	
SEGUNDO MOMENTO. Minuto:_____al	
¿Cómo incluye el niño a la madre?	
¿cómo responde la madre?	
¿Qué hacen los dos?	

Madre 3. Escena 1_____	
PRIMER MOMENTO. Minuto:_____al	
SEGUNDO MOMENTO. Minuto:_____al	
¿Cómo incluye el niño a la madre?	
¿cómo responde la madre?	
¿Qué hacen los dos?	

Presentación de escenas de video y retroalimentación

- El profesional presenta la escena completa de interacción madre-hijo. A medida que presenta la escena realiza retroalimentación:
- Tu hijo(a) quería ... *(se señala la necesidad del niño)*.
- Te diste cuenta de que él necesitaba (quería)... *(se señala la necesidad del niño)*.
- Mira que le respondiste adecuadamente a tu hijo... hiciste *(se señala la acción de la madre)*.
- Mira cómo los dos juegan juntos.

Otras opciones

- Observa cómo juegan juntos porque te diste cuenta de que quería *(se señala la necesidad del niño)*.
- Tú respuesta le ha permitido disfrutar de... *(se señala lo que está haciendo el niño)*.
- Parece que la están pasando bien.

Cierre

- Se lee con las madres la siguiente frase:
- Cuando juego con mi hijo(a), le enseño que puede crear y aprender sin límites y que estaré ahí para apoyarlo.
- La madre diligencia de nuevo la escala visual analógica de estado emocional. Se le pide que califique de 0 a 10 el estado emocional que experimenta en este momento. Siendo 0 ("Me siento emocionalmente muy mal") y 10 ("Me siento emocionalmente muy bien").

Recursos

- Juguetes
- Manual para madres
- Manual para profesionales
- Escenas de interacción madre-hijo(a)
- Computador
- Lápiz y borrador

Tiempo: dos horas.

Consejos para el profesional

- Hable con la madre y su hijo(a) durante el juego.
- Fomente la confianza.

Actividad de cierre del programa

1. Se solicita a la madres que con su hijo(a) respondan en su manual las siguientes preguntas:
 - *¿Qué logros alcanzaste durante tu participación en el programa?*

¿Qué logros crees que alcanzó tu hijo(a)?

2. Luego las madres socializarán sus respuestas.
3. Al finalizar se hará un compartir entre las madres y su hijo(a).
4. Se realiza una celebración con las madres y los niños. Se sugiere tener torta, gaseosa, servilletas, gorros de fiesta, y si es posible, una piñata para los niños.
5. Al final, se les entrega a las madres un diploma de participación y otro al niño(a).

Recursos

- Marcadores
- Papel periódico
- Torta
- Gaseosa
- Servilletas
- Gorros de fiesta
- Piñata para los niños
- Diploma de participación para la madre y otro para el niño.

Al finalizar la sesión, recuerde a las madres que se harán dos visitas en sus hogares. Estas serán tres y seis meses después de terminada su participación en el programa. La finalidad es saber cómo ha transcurrido la relación con su hijo durante este tiempo. Solicite la posibilidad de filmar de nuevo estas observaciones, y recuérdelos que en la visita de los seis meses se les devolverá los videos grabados en su hogar.

Discusión

Este programa tiene como finalidad incrementar la sensibilidad materna en madres, para impactar positivamente el apego seguro y el ajuste psicológico en sus hijos/a. Se hizo un pilotaje del programa (Ossa et al., 2023) en el que se evidenció que las madres participantes aumentaron sus niveles de sensibilidad, y los niños/as, desde la medición pre a la medición post, incrementaron su conducta de base segura y su ajuste psicológico. La exploración del programa permitió promover el desarrollo socioemocional de los niños/as y mejorar la relación con su figura de apego, tal como lo han demostrado otros estudios (Konlhoff et al., 2022).

Este es un estudio colombiano con evidencia positiva para promover el desarrollo infantil. El programa muestra que una intervención corta, diseñada para sensibilidad materna, conducta de base segura y ajuste psicológico, incrementa variables esenciales para el desarrollo humano y fomenta contextos seguros. En las madres permite (al incrementar la sensibilidad) sentirse satisfechas con su rol de figuras de apego, ya que pueden identificar y comprender los estados mentales de sus hijos. En los niños/as, les permite confiar en sus figuras de apego, ya que al sentirse comprendidos buscan con seguridad a sus figuras de apego y en momentos de miedo o estrés confían en su disponibilidad. Esto permite que el programa mejore la relación madre-hijo (Gerdtz-Andresen, 2021). En última instancia, promueve un uso seguro de la figura de apego (Base Segura).

Sobre el ajuste psicológico, el programa promueve una mayor adaptación interna y social de los niños/as (Ossa et al., 2023). En relación con la adaptación interna, los niños/as pueden moderar los estados afectivos negativos de ansiedad (Achenbach y Rescorla, 2000). Esta modulación interna, les

proporciona menos estados interiorizantes negativos y más espacio para la socialización y el aprendizaje. Con respecto a los problemas exteriorizantes que les causan dificultades comportamentales y sociales, el programa permite que los niños/as reduzcan estas problemáticas, ayudándoles a tener una mejor adaptación social y escolar. Los niños/as pueden manejar de mejor manera sus estados de enojo que los impulsa a comportamientos agresivos hacia los otros. De esta forma, los niños/as logran tener mejores procesos de socialización y de relación con sus pares (Ossa, 2022).

El estudio de Ossa (2022) evidenció que los efectos del programa permanecen incluso seis meses después de aplicada la última sesión, lo que permite corroborar la eficacia y duración de los efectos. En este caso, el programa valida la permanencia de los efectos a través del tiempo. Otro factor importante es que el programa promueve las variables incluidas en un rango amplio de edades. En este caso, se benefician niños/as en primera infancia (12-36 meses) y en edad preescolar (36-52 meses). Estos rangos de edad posibilitan proteger la infancia durante parte de su desarrollo, especialmente en el momento en que los niños/as tienen más oportunidades para organizar aspectos que están siendo disminuidos o deteriorados por los contextos o el tipo de cuidado que reciben. En este caso, el programa es un factor protector para la infancia, en la medida en que promueve herramientas en el contexto y en las figuras de apego para que ayuden a los niños a tener mejores condiciones para su desarrollo.

Otro aspecto importante es su utilidad en contextos vulnerables (Ossa, 2022; Ossa et al., 2023). Es importante en la medida en que intervenir la primera infancia que habita contextos de riesgo psicosocial permite favorecer el desarrollo infantil permitiéndoles a los niños/as un mejor futuro, satisfacción con sus propias vidas, y a las madres, consolidar competencias de cuidado que les permitan satisfacción con

su rol de madre (Cepal, 2022). En este caso, el programa tiene apoyo empírico y se consolida como parte de una gama de intervenciones diseñadas en pro de beneficiar la primera infancia desde la teoría del apego (Caron et al., 2016; Suess et al., 2016; Tereno et al., 2013; Cassidy et al., 2017).

Es de resaltar que la intervención hizo uso de la metodología *videofeedback* (van Doesum et al., 2008). Por un lado, el *videofeedback* es fundamental, en la medida en que privilegia la relación específica madre-hijo/a. Este elemento es central, ya que no se parte de un ideal abstracto de maternidad ni de niño/a seleccionado de grabaciones ajenas y distantes a la díada que se evalúa. En este sentido, una madre puede observar y analizar directamente en grabación de vídeo lo que ocurre entre ella y su hijo/a, lo cual favorece unos cambios más cercanos a la singularidad de la díada. De esta forma, el *videofeedback* fomenta un entrenamiento centrado en la díada, siendo esta el eje articulador de la teoría del apego (Poslawsky et al., 2015; Groh et al., 2017).

En este caso, el análisis conjunto entre madre y profesional de las particularidades de una díada es lo que beneficia que la madre incremente su sensibilidad. La madre, al observar su respuesta a las necesidades del niño/a, hace correcciones relacionales a estas interacciones, modificando lo que ocurre entre ella y su hijo/a. Además, la madre logra comprender distorsiones, conflictos o rupturas en el vínculo de apego con su hijo/a. Esto le permite entender la dinámica de relación con su hijo/a y, seguidamente, cambiar interacciones que la lleven a un vínculo de apego seguro entre la díada. El análisis individual se convierte en modificación relacional.

Las últimas investigaciones en apego han evidenciado que este tiene una correspondencia biológica que permite comprender cómo los estados mentales se ligan con el desarrollo biológico. Sroufe ha evidenciado las bases neurobiológicas del apego. Estos estudios corroboran

que, incluso las intervenciones, pueden tener un efecto en sistemas biológicos determinantes para un buen desarrollo (González, 2013; Morgan et al., 2017). Aunque este programa no tiene un enfoque ni un alcance neurobiológico, sí puede ser utilizado más adelante para corroborar su efecto en sistemas neurobiológicos.

Los resultados del programa confirman que la teoría del apego sigue estando a la vanguardia en relación con los programas de intervención en infancia. Al momento de pensar e intervenir el desarrollo infantil, la teoría del apego se convierte en un proyecto teórico e investigativo que mejora las condiciones de las poblaciones intervenidas. Finalmente, el programa está enfocado en la prevención y la promoción, en la medida en que afianza aspectos claves para un desarrollo satisfactorio. Proporciona herramientas a las figuras de apego para un desarrollo óptimo (Tereno et al., 2017) en los las niños/as. En el contexto colombiano, se convierte en una oportunidad para que la inversión que se hace en la infancia se consolide a partir de intervenciones efectivas y que garanticen los resultados esperados.

Conclusiones

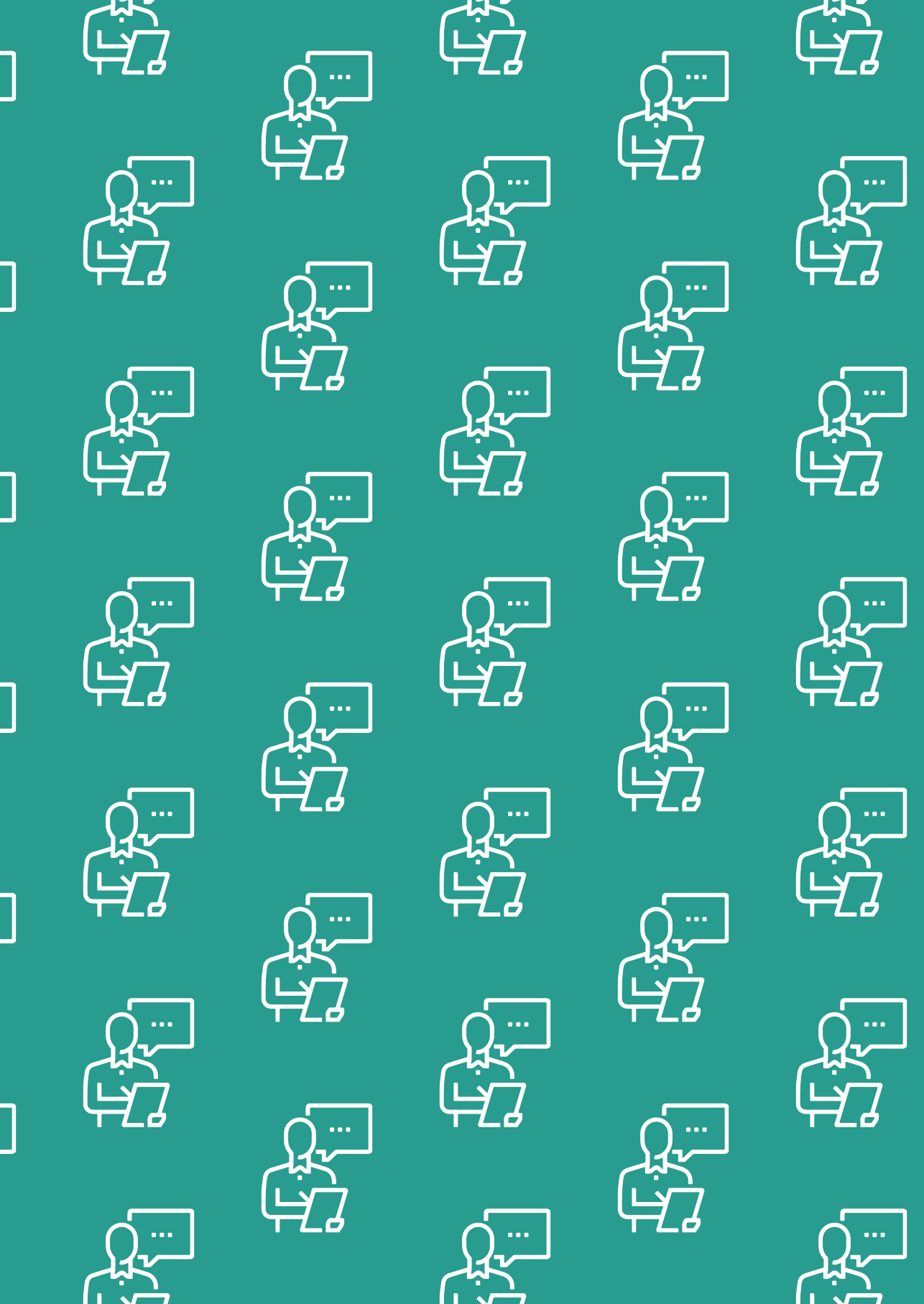
- La teoría del apego es un proyecto de investigación e intervención exitoso para fomentar ambientes seguros para los las niños/as.
- La sensibilidad materna es un aspecto clave al momento de promover el apego seguro en niños/as. Una madre con adecuados niveles de sensibilidad promueve seguridad en sus hijos/as y posibilita que sea usada como una base segura por ellos.
- La seguridad en las figuras de apego permite en los niños/as mayor adaptación social y relacional, permitiéndoles mejores vínculos con su familia y con sus pares.

- La sensibilidad materna puede ser incrementada con un entrenamiento corto y centrado en la interacción de la díada madre-hijo/a. Con este entrenamiento, las madres pueden identificar y comprender los estados mentales de sus hijos.
- El *videofeedback* permite un entrenamiento más cercano a las condiciones y características de la díada madre-hijo/a.
- La base segura promueve en los niños/as más seguridad en sí mismos y en el contexto. Confiar en que sus necesidades serán atendidas con cercanía y seguridad, incrementa su apego seguro hacia los demás.

Limitaciones

- El programa fue diseñado y validado en la ciudad de Medellín (Colombia). Se reconoce que hay unas particularidades culturales, pero estas particularidades no afectan los efectos del programa en otras culturas. De todas formas, se hace necesario a largo plazo validar el programa en diferentes contextos.
- La grabación de escenas de interacción madre-hijo/a debe tomarse con cuidado y rigor, en la medida en que no afecte la “real y cotidiana” interacción de la díada y se pueda trabajar sobre sus patrones de interacción.
- La observación y análisis de escenas madre-hijo/a puede generar culpa en las madres. Por esto es necesario tomar con cuidado el análisis de la díada, para no incrementar dificultades en la relación de la misma.
- El programa no discrimina sus efectos diferenciales en género (niño-niña). Es importante más adelante comprender qué efectos diferenciales tiene el programa para cada género.

- El programa solo está adaptado para relación madre-hijo/a. Es necesario probar el programa con otras figuras de apego de los/as niños/as.



Referencias

- Achenbach, T. y Rescorla, L. (2000). *Manual for the ASEBA Preschool Forms & Profiles*. University of Vermont.
- Almas, A. N., Degnan, K. A., Nelson, C. A., Zeanah, C. H. y Fox, N. A. (2016). IQ at Age 12 Following a History of Institutional Care: Findings From the Bucharest Early Intervention Project. *Developmental Psychology*, 52(11), 1858-1866. <https://doi.org/10.1037/dev0000167>
- Álvarez-Plazas, A. Y., Gómez-Idrobo, V. y Leyton-Lugo, M. A. (2022). Experiencias de paternidad en hombres militares vinculados al Ejército Nacional de Colombia. *PROSPECTIVA. Revista de Trabajo Social e Intervención Social*, e21412372. <https://doi.org/10.25100/prts.v0i35.12372>
- Caron, E. B., Weston-Lee, P., Haggerty, D. y Dozier, M. (2016). Community implementation outcomes of Attachment and Biobehavioral Catch-up. *Child Abuse & Neglect*, 53, 128-137. <https://doi.org/10.1016/j.chiabu.2015.11.010>
- Cassibba, R., Castoro, G., Costantino, E., Sette, G. y Van Ijzendoorn, M. H. (2015). Enhancing maternal sensitivity and infant attachment security with video feedback: An exploratory study in Italy. *Infant Mental Health Journal*, 36(1), 53-61. <https://doi.org/10.1002/imhj.21486>
- Cassidy, J., Brett, B. E., Gross, J. T., Stern, J. A., Martin, D. R., Mohr, J. J. y Woodhouse, S. S. (2017). Circle of Security-Parenting: A randomized controlled trial in Head Start. *Development and Psychopathology*, 29, 651-673. <https://doi.org/10.1017/S0954579417000244>
- Cepal. (2022). Panorama Social de América Latina y el Caribe: La transformación de la educación como base para el desarrollo sostenible. <https://www.cepal.org/es/publicaciones/48518-panorama-social-america-latina-caribe-2022-la-transformacion-la-educacion-como>

- Colonnesi, C., Wissink, I. B., Noom, M. J., Asscher, J. J., Hoeve, M., Jan, G., Stams, J. M., Polderman, N. y Kellaert-Knol, M. G. (2012). Basic Trust: An Attachment-Oriented Intervention Based on Mind-Mindedness in Adoptive Families. *Research on Social Work Practice*, 23(2), 179-188. <https://doi.org/10.1177/1049731512469301>
- Dagan, O., Groh, A., Madigan, S. y Bernard, K. (2021). A Lifespan Development Theory of Insecure Attachment and Internalizing Symptoms: Integrating Meta-Analytic Evidence via a Testable Evolutionary Mismatch Hypothesis. *Brain Sciences*, 11(9), 1226. <https://doi.org/10.3390/brainsci11091226>
- Deans, C. (2020). Maternal sensitivity, its relationship with child outcomes, and interventions that address it: a systematic literature review. *Early Childhood Development and Care*, 190(2), 252-275. <https://doi.org/https://doi.org/10.1080/03004430.2018.1465415>
- Figueroa Leigh, F., Binda Vergara, V. y Santelices, M. P. (2015). Enhancing early attachment: Design and pilot study of an intervention for primary health care dyads. *Journal of Child Health Care*, 17(1), 82-91. <https://doi.org/10.1177/1367493512447533>
- Gaumon, S., Paquette, D., Cyr, C., Émond-Nakamura, M. y St-André, M. (2016). Anxiety and attachment to the mother in preschoolers receiving psychiatric care: the father-child activation relationship as a protective factor. *Infant Mental Health Journal*, 1-16. <https://doi.org/10.1002/imhj.21571>
- Gerds-Andresen, T. (2021). Circle of Security - Parenting: A Systematic review on Effectiveness of use of the parent training program within Multi-problem Families. *Nordic Journal of Social Research*, 12(1), 1-26. <https://doi.org/https://doi.org/10.7577/njsr.3482>

- González, A. (2013). The impact of childhood maltreatment on biological systems: Implications for clinical interventions. *Paediatr Child Health*, 18(8), 415-418.
- Granqvist, P., Sroufe, L. A., Dozier, M., Hesse, E., Steele, M., van Ijzendoorn, M., Solomon, J., Schuengel, C., Fearon, P., Bakermans-Kranenburg, M., Steele, H., Cassidy, J., Carlson, E., Madigan, S., Jacobvitz, D., Foster, S., Behrens, K., Rifkin-Graboi, A., Gribneau, N., ... Duschinsky, R. (2017). Disorganized attachment in infancy: a review of the phenomenon and its implications for clinicians and policy-makers. *Attachment and Human Development*, 19(6), 534-558. <https://doi.org/10.1080/14616734.2017.1354040>
- Groh, A., Fearon, R., van IJzendoorn, M., Bakermans-Kranenburg, M. y Roisman, G. (2017). Attachment in the Early Life Course: Meta-Analytic Evidence for Its Role in Socioemotional Development. *Child Development Perspectives*, 11(1), 70-76. <https://doi.org/10.1111/cdep.12213>
- Guild, D. J., Toth, S. L., Handley, E. D., Rogosch, F. A. y Cicchetti, D. (2017). Attachment security mediates the longitudinal association between child-parent psychotherapy and peer relations for toddlers of depressed mothers. *Development and Psychopathology*, 29, 587-600. <https://doi.org/10.1017/S0954579417000207>
- Konlhoff, J., Lieneman, C., Cibralic, S. y Traynor, N. (2022). Attachment-Based Parenting Interventions and Evidence of Changes in Toddler Attachment Patterns: An Overview. *Clinical Child and Family Psychology Review*, 25(2). <https://doi.org/10.1007/s10567-022-00405-4>
- Morgan, B., Kumsta, R., Fearon, P., Moser, D., Skeen, S., Cooper, P., Murray, L., Moran, G. y Tomlinson, M. (2017). Serotonin transporter gene (SLC6A4) polymorphism and susceptibility to a home-visiting maternal-infant attachment intervention delivered by community health

workers in South Africa: Reanalysis of a randomized controlled trial. *PLoS Medicine*, 14(2), 1-19. <https://doi.org/10.1371/journal.pmed.1002237>

Muzik, M., Rosenblum, K. L., Alfafara, E. A., Schuster, M. M., Miller, N. M., Waddell, R. M. y Kohler, E. S. (2015). Mom Power: preliminary outcomes of a group intervention to improve mental health and parenting among high-risk mothers. *Archives of Women's Mental Health*, 18(3), 507-521. <https://doi.org/10.1007/s00737-014-0490-z>

Ossa Henao, Y. (2022). Diseño, implementación y evaluación de un programa de intervención en sensibilidad materna con madres en contacto vulnerable y su efecto sobre el apego y el ajuste psicológico de sus hijos/a [Tesis para optar el título de Doctor en Psicología]. Universidad del Norte.

Ossa Henao, Y., Trejos Herrera, A. M., Gutierrez Carvajal, O. I., Molina Machado, D. C. y Ocampo Dávila, J. (2023). Intervention in Maternal Sensitivity and Child Attachment in Dyads with Psychosocial Risk: A Pilot Study. *Trends in Psychology*. <https://doi.org/https://doi.org/10.1007/s43076-023-00279-7>

Ponferrada Morales, J. M. (2021). Propuesta de intervención basada en el apego para la mejora de la sensibilidad parental. *Revista Digital de Medicina Psicosomática y Psicoterapia*, 11(2).

Pons-Salvador, G., Cerezo, M. Á. y Trenado, R. M. (2014). Efecto de la dosis de intervención del Programa de Apoyo Psicológico P/Materno Infantil© sobre las madres y sus bebés. *Anales de Psicología*, 30(2), 474-481. <https://doi.org/10.6018/analesps.30.2.141192>

- Poslawsky, I., Naber, F., Bakermans-Kranenburg, M., van Daalen, E., van Engeland, H. y van IJzendoorn, M. (2015). Video-feedback Intervention to promote Positive Parenting adapted to Autism (VIPP-AUTI): A randomized controlled trial. *Autism*, 19(5), 588-603. <https://doi.org/10.1177/1362361314537124>
- Ramsauer, B., Lotzin, A., Mühlhan, C., Romer, G., Nolte, T., Fonagy, P. y Powell, B. (2014). A randomized controlled trial comparing Circle of Security Intervention and treatment as usual as interventions to increase attachment security in infants of mentally ill mothers: Study Protocol. *BMC Psychiatry*, 14(24), 2-11. <https://doi.org/10.1186/1471-244X-14-24>
- Sadler, L. S., Slade, A., Close, N., Webb, D. L., Simpson, T., Fennie, K. y Mayes, L. C. (2013). Minding the baby: Enhancing reflectiveness to improve early health and relationship outcomes in an interdisciplinary home-visiting program. *Infant Mental Health Journal*, 34(5), 391-405. <https://doi.org/10.1002/imhj.21406>
- Steele, M., Steele, H., Bate, J., Knafo, H., Kinsey, M., Bonuck, K., Meisner, P. y Murphy, A. (2014). Looking from the outside in: the use of video in attachment-based interventions. *Attachment & Human Development*, 16(4), 402-415. <https://doi.org/10.1080/14616734.2014.912491>
- Suess, G. J., Bohlen, U., Carlson, E. A., Spangler, G. y Frumentia Maier, M. (2016). Effectiveness of attachment based STEEPTM intervention in a German high-risk sample. *Attachment & Human Development*, 1469-2988. <https://doi.org/10.1080/14616734.2016.1165265>
- Tereno, S., Guedeney, N., Dugravier, R., Greacen, T., Saïas, T., Tubach, F. y Guédeney, A. (2013). Implementation and assessment of an early home-based intervention on infant attachment organisation: the CAPEDP attachment study in France. *Global Health Promotion*, 20(2), 71-75.

- van Doesum, K., Riksen-Walraven, J., Hosman, C. y Hoefnagels, C. (2008). A Randomized Controlled Trial of a Home-Visiting Intervention Aimed at Preventing Relationship Problems in Depressed Mothers and Their Infants. *Child Development*, 79(3), 547-561.
- Xerxa, Y., Delaney, S. W., Rescorla, L. A., Hillegers, M. H. J., White, T., Verhulst, F. C., Muetzel, R. L. y Tiemeier, H. (2021). Association of Poor Family Functioning From Pregnancy Onward With Preadolescent Behavior and Subcortical Brain Development. *JAMA Psychiatry*, 78(1), 29. <https://doi.org/10.1001/jamapsychiatry.2020.2862>
- Yair Ziv, K., Capps Umphlet, I., Olate, S. y Venz, J. (2021). Changing developmental trajectory in high-risk families: the effectiveness of an attachment- informed Therapeutic Nursery Program (TNP) for preschool children with complex emotional and behavioral problems. *Attachment & Human Development*, 23(3), 274-292. <https://doi.org/10.1080/14616734.2020.1722717>

Anexos

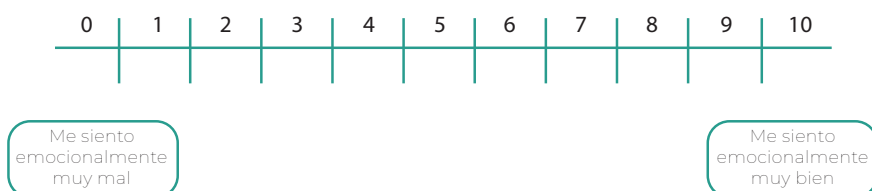
Anexo 1. Escala visual analógica (EVA) (Huskinson, 1976)

La escala visual analógica permite medir la intensidad del estado emocional de la madre, al inicio y final de cada sesión. Se utiliza una línea horizontal de 10 puntos, donde la madre señala, en una línea continua, la percepción que tiene sobre la intensidad de su estado actual:

1. *Leve* si la madre puntúa como menor de 4.
2. *Moderado* si la valoración se sitúa entre 4 y 6.
3. *Severo* si la valoración es igual o superior a 6.

Escala visual analógica (EVA) de estado emocional Fecha:

Estado emocional inicial



Anexo 2. Diario de la madre

Durante el transcurso del programa, cada madre tendrá un diario, donde realizará varias actividades referidas a la temática que se abordó en cada sesión. Al inicio de la sesión, el profesional revisará con las madres aquellos aspectos que ellas quieran socializar. Esto tendrá 20 minutos de duración como máximo.

Sesión 2

En la sesión 2 identificaste unos momentos positivos y otros negativos de tu experiencia de ser madre. Te invitamos a que identifiques un momento positivo y uno negativo en la relación con tu hijo(a) a lo largo de estos días y lo anotes en el diario. Luego, reflexiona cómo estos momentos te han afectado a lo largo de la semana.

Si quieres escribir algo de lo que aprendiste en la sesión y cómo te ayudó en tu experiencia de maternidad, puedes escribir en este espacio en blanco.

Sesión 3

Durante estos días te invitamos a que escribas sobre otros dos aspectos que crees que hay que mejorar en la relación con tu hijo(a), para que todos los deseos que tienes con él a futuro se cumplan. Trata de identificar estos dos aspectos en la relación diaria.

Si quieres escribir algo de lo que aprendiste en la sesión y cómo te ayudó en tu experiencia de maternidad, puedes escribirlo.

Sesión 4

A lo largo de esta semana te invitamos a que escribas sobre algunas de tus experiencias en la infancia diferentes a las que trabajaste en la sesión y que crees que siguen influyendo en la relación con tu hijo(a). Si quieres reflexionar sobre cómo puedes cambiar estos aspectos, también puedes hacerlo.

Si quieres escribir algo de lo que aprendiste en la sesión y cómo te ayudó en tu experiencia de maternidad, puedes escribirlo.

Sesión 5

A lo largo de esta semana te invitamos a que reflexiones sobre la relación con tu hijo. Puedes empezar escribiendo sobre cómo te ayudó la sesión en la relación con él(ella).

Sesión 6

En esta semana te invitamos a que identifiques cuáles son las conductas que tu hijo usualmente utiliza para pedirte algo. En las conductas puedes anotar: mirada, tono de voz, comportamientos. También, te invitamos a que reflexiones sobre cómo te ayudó la sesión en la relación con él(ella).

Sesión 7

A lo largo de esta semana reflexiona sobre aquellas cosas que están dificultando una buena relación con tu hijo(a).

Sesión 8

Esta semana escribe sobre cómo la observación y análisis de escenas de video entre tu hijo y tú les ha ayudado en su relación.

Sesión 9

Esta semana reflexiona sobre las siguientes preguntas:

- ¿Cómo crees que tu participación en el programa le está ayudando a tú hijo?
- Observa la conducta de tu hijo(a) y narra la forma como él te pide algo y cuáles son las cosas que más te pide.

Sesión 10

En esta última sesión te invitamos a que escribas dos logros que sientes que has alcanzado por tu participación en el programa y dos logros de tu hijo. Reflexiona sobre ellos.



Impreso en Divegráficas S.A.S
en el mes de diciembre de 2024

El programa de intervención “Base Segura” se dirige a potenciar la sensibilidad materna de madres en contextos vulnerables y en contexto de desarrollo óptimo, con el fin de favorecer el apego seguro y ajuste psicológico en sus hijos(as). A partir de la propuesta de Ainsworth (1978) de la sensibilidad materna, diversos estudios la definen como aquella competencia que permite que las madres identifiquen las señales de sus hijos, las interpreten y respondan a ellas de manera adecuada y oportuna. Esta competencia promueve entre la madre y su hijo(a) un vínculo que se convierte en el co-regulador emocional de los infantes, transmitiéndoles la sensación de apoyo, comprensión y acreedor de estima. Así mismo, promueve áreas del desarrollo necesarias para la autonomía, lo que, a su vez, con el paso del tiempo será internalizado por el niño, logrando cumplir él mismo las funciones que cumplía la madre en este vínculo.